

# Koopkrachteeffecten van het kabinetsbeleid Rutte-II voor 65-plussers

Onderzoek voor CSO, de koepel van ouderenorganisaties

Januari 2013

Koopkrachteffecten van het kabinetsbeleid Rutte-II voor 65-plussers

## Inhoud

Conclusies	5
1 Inleiding	9
2 Maatregelen met inkomensgevolgen voor ouderen	13
2.1 Overheveling AWBZ-zorg naar gemeenten	13
2.2 Beperking van het budget voor intramurale zorg	14
2.3 Hogere eigen bijdragen voor intramurale zorg	15
2.4 Beperking huishoudelijke hulp	15
2.5 Maatwerkvoorziening chronisch zieken en gehandicapten	16
2.6 Maximering AOW voor samenwonenden	18
2.7 Overbruggingsmaatregel AOW-leeftijdshoging	18
2.8 Snellere verhoging AOW-leeftijd	19
2.9 Inperking partnertoeslag	20
2.10 Terugdraaien maatregel m.b.t. MKOB	20
2.11 AOW-premies voor 65- en 66-jarigen	21
2.12 Beperking basispakket en hogere eigen bijdragen	21
2.13 Conclusie	23
3 Gevolgen voor de koopkracht: macro-beeld	25
3.1 Beroering over de koopkracht	25
3.2 AOW en aanvullend pensioen	26
3.3 Huren	26
3.4 Zorgkosten en overige uitgaven	27
3.5 Koopkrachteffecten volgens het NIBUD	28
3.6 Conclusie	30
4 Gevolgen van zorgkosten voor het huishoudbudget	31
4.1 Voorbeeldbegroting	31
4.2 Alleenstaande oudere, zonder aanvullend pensioen	32
4.3 Alleenstaande oudere met € 5.000 aanvullend pensioen	33
4.4 Alleenstaande oudere met € 30.000 aanvullend pensioen	34
4.5 Echtpaar met alleen AOW	35
4.6 Echtpaar AOW met € 10.000 aanvullend pensioen	35
4.7 Echtpaar AOW met € 30.000 aanvullend pensioen	36
4.8 Conclusie	37

Koopkrachteffecten van het kabinetsbeleid Rutte-II voor 65-plussers

5	Cumulatie van effecten	41
5.1	Kees	41
5.2	Marja	43
5.3	Henk en Sjaan	45
	Literatuur	47
	Bijlage. Huishoudbudgetten voor voorbeeldhuishoudens	49

## Conclusies

- Uit de doorrekening van het oorspronkelijke Regeerakkoord door het Centraal Planbureau blijkt dat de mediane koopkracht van zowel werknemers als uitkeringsgerechtigden en gepensioneerden in de periode 2013-2017 gelijk blijft. Deze cijfers zeggen weinig over koopkrachtmutaties die individuele huishoudens kunnen ervaren. Het CPB heeft geen nieuwe koopkrachtberekeningen gepresenteerd op basis van het bijgestelde Regeerakkoord.
- Na de aanpassing van het Regeerakkoord heeft het NIBUD op verzoek van de Tweede Kamer voorbeeldberekeningen gemaakt voor verschillende huishoudenstypen en inkomensgroepen. Hieruit blijkt dat alleenstaande ouderen zonder aanvullend pensioen over de periode 2012-2017 een geringe koopkrachtstijging mogen verwachten (ongeveer € 30 per maand). Alleenstaande ouderen met een aanvullend pensioen gaan er in koopkracht op achteruit, en wel meer naarmate hun aanvullend pensioen hoger is. Zo gaan alleenstaande ouderen met een aanvullend pensioen van € 20.000 of meer er gemiddeld zo'n 10% op achteruit (meer dan € 200 per maand). Alleenstaanden met een vervroegd pensioen van € 25.000 leveren nog meer in: 12,5% koopkracht. Een alleenstaande werkende met een vergelijkbaar inkomen gaat er niet op achteruit. Ongeveer 10% van de 65-plushuishoudens (170.000 huishoudens) heeft uitsluitend AOW of AOW met een klein aanvullend pensioen (minder dan € 250 per maand).
- Echtparen met alleen AOW gaan er volgens het NIBUD over de periode 2012-2017 gemiddeld 1% in koopkracht op vooruit (€ 20 per maand). Echtparen met beiden AOW en een ruim aanvullend pensioen of andere inkomsten (€ 30.000 of meer) gaan er rond de 10% in koopkracht op achteruit. Een paar zonder kinderen met vervroegd pensioen (huishoudinkomen € 50.000) gaat er 16% in koopkracht op achteruit (meer dan € 400 per maand). Werkende paren zonder kinderen met een vergelijkbaar inkomen gaan er in koopkracht op vooruit (2 à 3 %).
- In de berekeningen van het NIBUD is geen rekening gehouden met specifieke zorgkosten. Veel ouderen hebben specifieke zorgkosten, omdat zij één of meer (chronische) ziekten hebben. Van de 65-plussers heeft meer dan de helft (1,5 miljoen ouderen) een chronische aandoening; van

de 75-plussers heeft meer dan 55% (ruim 500.000 ouderen) meer dan één chronische aandoening.

- Het regeerakkoord van VVD en PvdA bevat een groot aantal bezuinigingen op het gebied van de zorg, met name de AWBZ-zorg waar veel ouderen gebruik van maken. Een deel van deze zorg zal niet langer beschikbaar zijn. Mensen zullen meer zelf oplossingen moeten zoeken als zij zorg nodig hebben (mantelzorg, private aanbieders) of blijven van zorg verstoken. In andere gevallen blijft de zorg nog wel beschikbaar, maar zal er meer voor betaald moeten worden (hogere eigen bijdragen).
- Een aanzienlijk deel van de AWBZ-zorg wordt overgeheveld naar gemeenten. Daarmee vervalt het recht op zorg en hangt het van de lokale situatie af of zorg wordt aangeboden en in welke vorm. In 2014 komen de aanspraken op *dagbesteding* en het recht op *persoonlijke verzorging* bij een indicatie korter dan 6 maanden te vervallen. Vanaf 2015 wordt de gehele *extramurale AWBZ-zorg* naar gemeenten overgeheveld. Daarbij wordt het budget met 25% gekort. Ongeveer 200.000 ouderen krijgen hiermee te maken. Het zal per gemeente verschillen in hoeverre er nog dagopvang en persoonlijke verzorging beschikbaar zijn.
- De toegang tot intramurale zorg (verpleeg- en verzorgingshuizen) wordt moeilijker. Op termijn komen alleen ouderen die zeer intensieve zorg (vanaf ZZP5) nodig hebben, nog voor plaatsing in een verpleeg- of verzorgingshuis in aanmerking. In hoeverre er alternatieve (extramurale) zorg voor deze cliënten zal worden aangeboden en wat de inkomensconsequenties voor de betreffende groepen ouderen zijn, is niet bekend. Ouderen die nog wel zorg in een verpleeg- of verzorgingshuis ontvangen, zullen een hogere eigen bijdrage moeten betalen, afhankelijk van het inkomen en de zorgzwaarte. Op dit moment ontvangen ruim één op de vijftien ouderen (een kleine 200.000 ouderen) intramurale zorg. Daaronder bevinden zich zo'n 85.000 personen die met de aangescherpte normen niet meer in aanmerking zouden komen voor een plaats in een verzorgings- of verpleeghuis.
- Het budget voor huishoudelijke hulp wordt met 75% gekort. Ongeveer 200.000 ouderen ontvangen huishoudelijke hulp via de WMO of AWBZ (zorg zonder verblijf). Vanwege de besparing op het budget kan nog maar een kwart daarvan door gemeenten worden geholpen. Alleen degenen die

de hulp het hardste nodig hebben, het niet zelf kunnen betalen en ook geen hulp kunnen krijgen van familie, burens enz. kunnen nog een beroep op huishoudelijke hulp via de gemeente (WMO-loket) doen. De overige cliënten die huishoudelijke hulp nodig hebben, zullen deze zelf moeten bekostigen of een beroep moeten doen op burens, familie of andere mantelzorgers.

- Bestaande tegemoetkomingen voor mensen met chronische aandoeningen (de Compensatie Eigen Risico (CER), de Wet Tegemoetkoming Chronisch Ziekten en Gehandicapten (WTCCG) en de belastingaftrek voor mensen met Specifieke Zorgkosten (TSZ) komen te vervallen. In plaats daarvan komt er een budget waarmee gemeenten mensen die de zorgkosten niet kunnen opbrengen, kunnen ondersteunen (maatwerk). Deze verandering gaat gepaard met een bezuiniging van € 580 miljoen op het budget. Voor de ongeveer anderhalf miljoen ouderen met een chronische aandoening houdt dit een koopkrachtdaling van gemiddeld € 375 per persoon per jaar in.
- Het eigen risico wordt in 2013 verhoogd van € 220 naar € 350 per jaar. Daarnaast worden de eigen bijdragen voor paramedische zorg (fysiotherapie, dieetadvies enz.) en psychische hulp (ggz) verhoogd. Hetzelfde geldt voor hoortoestellen en orthopedisch schoeisel. Loophulpmiddelen, zoals rollators, krukken, looprekken e.d., worden na 2014 helemaal niet meer vergoed. Voor vervoer naar de dagopvang of het ziekenhuis per auto, taxi of openbaar vervoer gaat een eigen bijdrage van € 95 gelden (ambulancevervoer wordt nog wel vergoed). Deze maatregelen treffen ouderen harder dan de gemiddelde Nederlander, omdat ouderen veel vaker dan gemiddeld van deze voorzieningen gebruik maken. In totaal wordt met de maatregelen € 200 miljoen bespaard. Uit de voorbeelden in dit rapport blijkt dat deze maatregelen ouderen die niet volledig gezond zijn, 1,5 à 2% koopkracht kosten: € 100 of meer per jaar. Het verschil kan oplopen tot honderden euro's per jaar wanneer intensief gebruik wordt gemaakt van verschillende voorzieningen.
- Hier komt bij dat ouderen met gezondheidsproblemen doorgaans al hogere kosten van levensonderhoud hebben. Dat blijkt uit vergelijkingen van huishoudbudgetten door het NIBUD. De gemiddelde huur is hoger omdat er vaak extra eisen aan de woning moeten worden gesteld (gelijkvloers, ruimte voor speciale voorzieningen), de stookkosten zijn

hoger, kosten van voeding (dieet) vallen hoger uit en er moeten extra kosten worden gemaakt voor hulpmiddelen, zoals brillen, speciaal schoeisel, speciaal vervoer e.d. Door de combinatie van hogere zorgkosten en hogere kosten van levensonderhoud hebben ouderen die niet gezond zijn maandelijks veel minder vrije bestedingsruimte dan ouderen die volledig gezond zijn. Het verschil varieert van € 140 per maand voor een oudere alleenstaande zonder aanvullend pensioen tot € 300 per maand voor een oudere alleenstaande met € 30.000 aanvullend pensioen en van € 160 voor een echtpaar zonder aanvullend pensioen tot € 315 voor een echtpaar met € 30.000 aanvullend pensioen. Deze verschillen worden vergroot door het ingezette kabinetbeleid op het gebied van de zorg. Een echtpaar met alleen AOW dat in 2012 nog rond kan komen, zit – bij een gelijkblijvend bestedingspatroon – in 2017 met een maandelijks tekort in zijn huishoudportemonnee van € 60.

- De koopkrachteffecten van het regeerakkoord kunnen voor oudere huishoudens nog ernstiger uitpakken wanneer er een samenloop van lastenverzwaringen en kostenverhogingen plaatsvindt, door bijvoorbeeld bovengemiddelde huurverhogingen, extra kortingen op het aanvullend pensioen en sterk toenemende kosten wegens intensief zorggebruik. Koopkrachtverliezen van honderden euro's per maand ten opzichte van het huidige inkomen, zijn dan geen uitzondering.



---

## 1 Inleiding

Eind oktober 2012 hebben VVD en PvdA overeenstemming bereikt over een regeerakkoord dat de basis vormt voor het kabinetsbeleid in de komende jaren.<sup>1</sup> Twee hoofddoelstellingen van dit regeerakkoord zijn: (i) het op orde brengen van de overheidsfinanciën en (ii) een eerlijke verdeling van de lasten (“solide en sociaal”). Om het tekort van de overheid binnen de Europese norm van 3% te houden, is een bezuinigingspakket (besparingen + lastenverzwaringen) van netto € 16 miljard afgesproken. Om de lasten eerlijk te verdelen, worden de koopkrachteffecten naar draagkracht over verschillende inkomensgroepen verdeeld. Zo worden huishoudens die uitsluitend van een uitkering afhankelijk zijn, zoveel mogelijk ontzien, terwijl groepen met een hoger inkomen er financieel op achteruitgaan. Volgens de doorrekening van het regeerakkoord door het Centraal Planbureau (CPB) ziet bijvoorbeeld een alleenstaande AOW-er met nauwelijks of geen extra pensioen zijn koopkracht in de periode 2013-2017 met 0,25% per jaar stijgen, terwijl de koopkracht van een AOW-er met een inkomen boven 120% AOW met 1,25% per jaar daalt.<sup>2</sup>

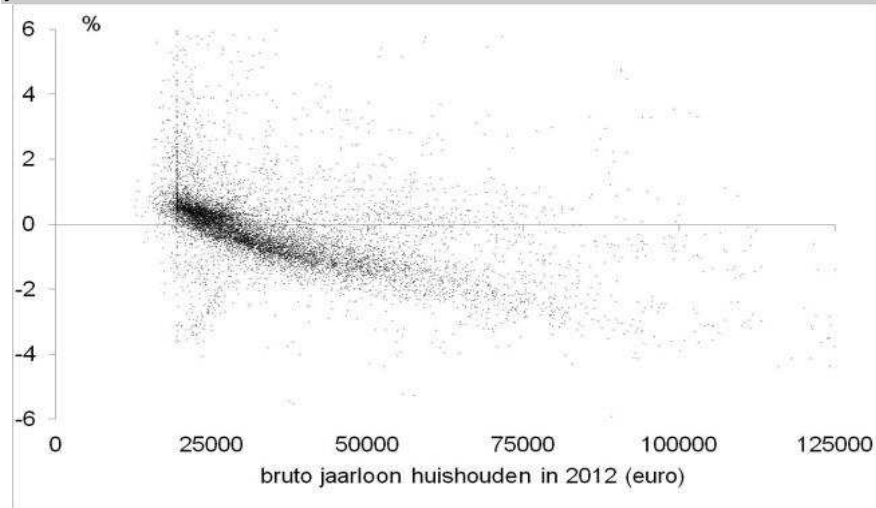
Het probleem met koopkrachtcijfers is dat het globale gemiddelden zijn die weinig zeggen over de werkelijke koopkrachtontwikkeling waar huishoudens mee te maken kunnen krijgen. Als de gemiddelde koopkrachtontwikkeling van bijvoorbeeld gepensioneerden op ‘nul’ uitkomt, kan het zijn dat sommige huishoudens er 2,5% per jaar op vooruit gaan en andere 2,5% op achteruit, afhankelijk van de specifieke omstandigheden die voor zo’n huishouden gelden. Over een periode van 4 jaar lijden sommige huishoudens dan 10% koopkrachtverlies, terwijl het globale macro-cijfer suggereert dat de koopkracht op peil blijft. Om die reden presenteert het CPB zogenaamde ‘puntenwolken’, die laten zien dat er in de koopkrachtontwikkeling tussen 2013-2017 een grote spreiding rond het gemiddelde optreedt (figuren 1.1 en 1.2).

---

<sup>1</sup> VVD, PvdA, 2012: *Bruggen slaan*. Regeerakkoord VVD-PvdA.

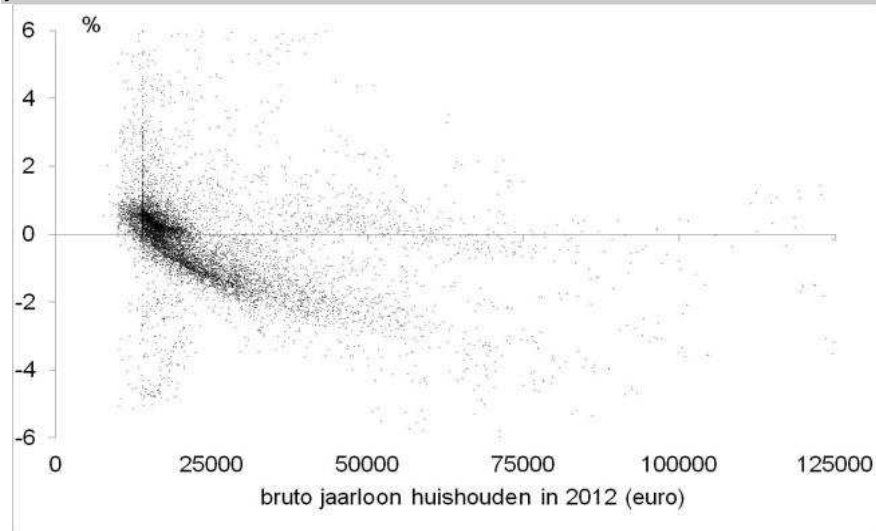
<sup>2</sup> CPB, 2012: *Analyse economische effecten financieel kader Regeerakkoord*, p. 11.

**Figuur 1.1** Verandering koopkracht gepensioneerde tweeverdiener, in % per jaar, 2013-2017



Bron: CPB (2012)

**Figuur 1.2** Verandering koopkracht gepensioneerde alleenstaande, in % per jaar, 2013-2017



Bron: CPB (2012)

Het Regeerakkoord bevat een reeks maatregelen die aanzienlijke effecten op de koopkracht van ouderen kunnen hebben. Met name wanneer ouderen

gebruik maken van bepaalde voorzieningen die niet langer worden vergoed of waarvoor hogere eigen bijdragen moeten worden betaald, kan dat forse gevolgen voor hun huishoudbudget hebben. Voorbeelden zijn de geringere vergoedingen voor huishoudelijke hulp of fysiotherapie en de hogere eigen bijdragen voor vervoer naar het ziekenhuis per auto, taxi of openbaar vervoer. Als ouderen niet zonder deze voorzieningen kunnen en daar (fors) meer voor moeten gaan betalen, daalt hun koopkracht navenant. In het (macro) koopkrachtcijfer blijven zulke gevolgen voor de koopkracht van huishoudens buiten beeld.

De CSO, koepel van de ouderenorganisaties Unie KBO, PCOB, NVOG en NOOM, maakt zich grote zorgen dat veel ouderen (65-plus) in de komende jaren als gevolg van de kabinetsmaatregelen in financiële problemen komen. In de koopkrachtberekeningen komt dit onvoldoende tot uitdrukking, omdat die weinig zeggen over de koopkrachtontwikkeling in individuele gevallen. Aan NYFER is gevraagd om door te rekenen in hoeverre bepaalde groepen ouderen, bijvoorbeeld mensen met een chronische aandoening die veel ziektekosten moeten maken, door de kabinetsmaatregelen in hun koopkracht worden geraakt.

De rapportage is als volgt opgebouwd. Eerst wordt in kaart gebracht welke maatregelen uit het regeerakkoord gevolgen hebben voor de inkomenspositie van oudere huishoudens en hoeveel ouderen door de betreffende maatregelen worden geraakt (hoofdstuk 2). Vervolgens worden in hoofdstuk 3 macrocijfers gepresenteerd over de koopkrachtontwikkeling van ouderen in de komende jaren. Hoofdstuk 4 zoomt dieper in op specifieke groepen huishoudens die veel koopkrachtverlies lijden, met name door maatregelen op het gebied van de zorg. Hoofdstuk 5 laat aan de hand van een aantal concrete voorbeelden zien hoe voor sommige huishoudens de maatregelen zich kunnen opstapelen, waardoor hun vrije bestedingsruimte sterk wordt beperkt. Vóór in het rapport staat een samenvatting van de belangrijkste conclusies.

Koopkrachteffecten van het kabinetsbeleid Rutte-II voor 65-plussers

---

## 2 Maatregelen met inkomensgevolgen voor ouderen

Dit hoofdstuk beschrijft welke maatregelen uit het regeerakkoord gevolgen hebben voor de inkomenspositie van ouderen, welke bezuinigingen daarmee in 2013-2017 gemoeid zijn en hoeveel ouderen (huishoudens) door de maatregelen getroffen worden. Het hoofdstuk spitst zich toe op maatregelen in de zorg. In hoofdstuk 3 wordt ook kort stil gestaan bij de ontwikkeling van de huren en aanvullende pensioenen.

---

### 2.1 Overheveling AWBZ-zorg naar gemeenten

#### Inhoud van de maatregel

Gemeenten worden geheel verantwoordelijk voor de activiteiten op het gebied van ondersteuning, begeleiding en verzorging die nu nog onder de AWBZ vallen. De aanspraken worden beperkt, de dienstverlening wordt versoepeld en de voorzieningen gaan onder de Wet maatschappelijke ondersteuning (WMO) vallen, waarvoor gemeenten verantwoordelijk zijn. In 2014 vervallen de aanspraak op *dagbesteding* en het recht op *persoonlijke verzorging* bij een indicatie korter dan 6 maanden. Tevens wordt de norm van gebruikelijke zorg van 60 naar 90 minuten per week verhoogd.<sup>3</sup> Vanaf 2015 wordt de gehele *extramurale AWBZ-zorg* naar gemeenten overgeheveld.<sup>4</sup>

#### Besparing

Het budget voor de zorg die naar gemeenten wordt overgeheveld, wordt met 25% gekort. De verwachte besparingen lopen op van € 290 miljoen in 2014 tot € 1580 miljoen in 2017. Structureel (op lange termijn) is de besparing € 1700 miljoen per jaar.

#### Aantal ouderen

Op 1 juli 2012 bedroeg het aantal cliënten met een geldige indicatie voor extramurale AWBZ-zorg 427.980.<sup>5</sup> Hiervan ontvangen ongeveer 75.000 cliënten verpleegkundige zorg, die niet wordt overgeheveld naar gemeenten. 60% van de cliënten met een geldige indicatie voor AWBZ-zorg is 65 jaar of

---

<sup>3</sup> Dat wil zeggen dat zorg uitsluitend voor vergoeding in aanmerking komt, wanneer meer dan anderhalf uur zorg per week nodig is.

<sup>4</sup> Zware, intramurale zorg voor ouderen en gehandicapten wordt ondergebracht in een landelijke voorziening; medisch gerichte zorg, zoals verpleging aan huis en ggz, wordt ondergebracht in de Zorgverzekeringswet (Zvw) die door zorgverzekeraars wordt uitgevoerd.

<sup>5</sup> CIZ, 2012: *Basisrapportage AWBZ*, p. 27.

ouder. Op basis van deze cijfers kan worden geraamd dat ongeveer 200.000 ouderen met de overheveling van AWBZ-zorg naar gemeenten te maken krijgen.

De overheveling van AWBZ-zorg naar gemeenten zal niet altijd in een inkomensachteruitgang resulteren. In veel gevallen zal de bezuiniging betekenen dat er geen dagopvang of persoonlijke verzorging meer wordt verleend (of dat deze moet worden overgenomen door mantelzorgers). In hoeverre ouderen vervangende zorg inkopen als het recht op AWBZ-zorg vervalt en gemeenten binnen de WMO geen vergelijkbaar alternatief bieden, is niet bekend.

---

## 2.2 Beperking van het budget voor intramurale zorg

### Inhoud van de maatregel

De intramurale ouderen- en gehandicaptenzorg wordt ondergebracht in een landelijke voorziening. Alleen ouderen die zeer intensieve zorg nodig hebben (vanaf zorgzwaartepakket 5 (ZZP 5), komen nog voor deze voorziening in aanmerking. Ouderen met een lichtere zorgbehoefte worden geacht thuis (extramuraal) verzorgd te worden.

### Besparing

De invoering van een landelijke voorziening voor intramurale zorg moet een besparing opleveren van € 20 miljoen in 2016 tot € 475 miljoen per jaar in 2017 (structureel). De besparing door het extramuraliseren van ZZP 4 loopt op van € 35 miljoen in 2016 naar € 110 miljoen per jaar structureel (lange termijn).

### Aantal ouderen

Op 1 juli 2012 waren er 353.230 personen met een geldige indicatie voor intramurale AWBZ-zorg, waarvan bijna 200.000 met een indicatie voor verpleging en verzorging (dit zijn voornamelijk ouderen in verpleeg- en verzorgingshuizen). Van deze cliënten vallen ongeveer 85.000 personen in de functiecategorieën ZZP 1 t/m 4, die vanaf 2015 niet meer voor intramurale zorg in aanmerking komen.<sup>6</sup> De jaarlijkse instroom van ouderen met ZZP 1 t/m 4 in intramurale instellingen is niet bekend. Ook is nog niet duidelijk in hoeverre er alternatieve (extramurale) zorg voor deze cliënten zal worden

---

<sup>6</sup> CIZ, 2012: *Basisrapportage AWBZ*, p. 29.

aangeboden en wat de inkomensconsequenties voor de betreffende groepen ouderen zijn.

---

## 2.3 Hogere eigen bijdragen voor intramurale zorg

### Inhoud van de maatregel

De eigen bijdrage voor intramurale zorg wordt vanaf 2014 verhoogd. De hoogte van de eigen bijdrage hangt af van het inkomen en de indicatie (zorgzwaarte). Daarbij geldt een vrijstelling die vanaf 2014 wordt beperkt tot maximaal de zak- en kleedgeldnorm. Deze norm is in 2012 € 296,35 per maand voor alleenstaanden en € 460,93 voor gehuwden. De huidige korting die cliënten via de WTTCG op de eigen bijdrage ontvangen, wordt in 2015 afgeschaft (zie par. 2.5). Vanaf 2013 wordt de eigen bijdrage voor AWBZ-zorg voor mensen met een eigen vermogen verhoogd. Bij het inkomen wordt 8% van het box 3-vermogen opgeteld. Hierover wordt de eigen bijdrage berekend.

### Besparing

De besparing loopt op van € 30 miljoen in 2014 naar € 50 miljoen in 2017 (structureel).

### Aantal ouderen

Op dit moment verblijven ongeveer één op de vijftien ouderen (een kleine 200.000 ouderen) in een verzorgings- of verpleeghuis.<sup>7</sup> Daaronder bevinden zich zo'n 85.000 personen die met de aangescherpte normen niet meer in aanmerking zouden komen voor een plaats in een verzorgings- of verpleeghuis. Ouderen, gehandicapten en anderen die intramurale zorg ontvangen, gaan een hogere eigen bijdrage betalen die afhangt van het inkomen en de zorgzwaarte.

---

## 2.4 Beperking huishoudelijke hulp

### Inhoud van de maatregel

Nieuwe cliënten kunnen vanaf 2014 geen beroep meer doen op huishoudelijke hulp in het kader van de WMO. Voor bestaande cliënten gaat de maatregel een jaar later in. Gemeenten kunnen nog wel huishoudelijke hulp aanbieden

---

<sup>7</sup> CIZ, 2012: *Basisrapportage AWBZ*, p. 20.

als maatwerkvoorziening (inkomensafhankelijk), maar hebben daarvoor slechts 25% van het huidige budget voor huishoudelijke hulp beschikbaar.

### **Besparing**

De besparing bedraagt € 975 miljoen in 2014 en loopt op naar € 1.140 miljoen in 2017 (structureel).

### **Aantal ouderen**

In 2011 telde de WMO 639.000 cliënten.<sup>8</sup> 34% van de cliënten van WMO en (AWBZ) Zorg zonder verblijf doet een beroep op huishoudelijke hulp. In de WMO gaat het dan naar schatting om ruim 200.000 cliënten. Vanwege de besparing op het budget kan nog maar een kwart daarvan door gemeenten worden geholpen.

---

## **2.5 Maatwerkvoorziening chronisch zieken en gehandicapten**

### **Inhoud van de maatregel**

De regeling Compensatie Eigen Risico voor chronisch zieken en gehandicapten (CER) en de Wet Tegemoetkoming Chronisch Zieken en Gehandicapten (WTCTG) (uitgekeerd door het CAK) komen te vervallen. Ook de tegemoetkoming voor specifieke zorgkosten (TSZ) in de vorm van een belastingaftrek vervalt. In plaats daarvan komt er een nieuwe gemeentelijke voorziening, waarmee gemeenten ondersteuning kunnen bieden aan mensen die het het hardste nodig hebben (maatwerk).

### **Besparing**

De afschaffing van de CER levert € 200 miljoen per jaar op vanaf 2014. De afschaffing van de WTCTG levert € 553 miljoen op in 2015, oplopend tot € 649 in 2017 (structureel). Door de afschaffing van de TSZ wordt structureel € 450 miljoen bespaard vanaf 2015 (plus circa € 40 miljoen uitvoeringskosten). Voor de vervangende maatwerkvoorziening is € 100 miljoen beschikbaar in 2014 en ruim € 700 miljoen vanaf 2015. Per saldo leveren de gezamenlijke maatregelen een besparing op van € 530 miljoen in 2015, oplopend tot € 580 miljoen in 2017 (structureel).

---

<sup>8</sup> Bron: *CAK in cijfers*.



## Aantal ouderen

Chronische ziekten komen op alle leeftijden voor, maar vooral onder ouderen. Van de 65-plussers heeft meer dan de helft een chronische ziekte (bijna 1,5 miljoen ouderen) en 46% van de ouderen heeft meer dan één chronische ziekte.<sup>9</sup> Van de 75-plussers heeft meer dan 55% meer dan één chronische aandoening. Tabel 2.1 geeft een overzicht van de meest voorkomende chronische aandoeningen bij ouderen.

**Tabel 2.1 Meest voorkomende (chronische) aandoeningen bij ouderen (65-plus), meting 1 januari 2007**

Gezichtsstoornissen	449.000
Coronaire hartziekten	440.000
Artrose	424.000
Diabetes mellitus	366.000
Lawaai- en ouderdomslethorendheid	364.000
COPD	164.000
Beroerte	145.000
Nek- en rugklachten	144.000
Osteoporose	111.000
Hartfalen	103.000

Bron: RIVM, Nationaal Kompas Volksgezondheid

Alle ouderen met hoge ziektekosten vanwege een chronische aandoening krijgen met de veranderingen in de compensatieregelingen te maken. In 2011 hebben circa 2 miljoen ouderen een Compensatie Eigen Risico (CER) van € 56 ontvangen.<sup>10</sup> De CER wordt uitgekeerd door het CAK. In 2010 hebben circa 400.000 ouderen een WTCG-tegemoetkoming ontvangen. Het bedrag waarvoor een klant in aanmerking kan komen varieert tussen de € 153 (lage tegemoetkoming) en € 510 (hoge tegemoetkoming).<sup>11</sup> Het merendeel van de ouderen komt in aanmerking voor de hoge tegemoetkoming. Voor de belastingaftrek TSZ (Tegemoetkoming Specifieke Zorgkosten) komen circa 100.000 belastingplichtigen in aanmerking. Het is niet bekend hoeveel ouderen daaronder zijn.<sup>12</sup>

<sup>9</sup> Hoeymans, Schellevis en Wolters, 2010: Hoeveel mensen hebben één of meer chronische ziekten?, Nationaal Kompas Volksgezondheid, RIVM.

<sup>10</sup> CAK, 2012: *Jaarverslag 2011*, p. 32.

<sup>11</sup> Idem, p. 33.

<sup>12</sup> Begroting Ministerie van VWS 2013, artikel 8: specifieke kosten.

Het is nog niet bekend, hoe gemeenten de vervangende maatwerkvoorziening voor chronisch zieken en gehandicapten gaan inrichten en toepassen. De besparing van € 580 miljoen houdt voor de ongeveer anderhalf miljoen ouderen met een chronische aandoening een koopkrachtdaling van gemiddeld € 375 per persoon per jaar in.

---

## 2.6 Maximering AOW voor samenwonenden

### Inhoud van de maatregel

De uitkering van AOW-ers die samenwonen met één of meer volwassenen (ook als het gaat om eerste graad bloedverwanten) wordt per 2015 vastgesteld op 50% van het netto minimumloon (nu nog 70% als samenwonende ouderen geen paar vormen). Hiermee wordt samenloop van uitkeringen binnen één huishouden tegengegaan.

### Besparing

De besparing bedraagt € 10 miljoen in 2015, oplopend tot € 50 miljoen in 2017. Structureel is de besparing € 200 miljoen per jaar.

### Aantal ouderen

De maatregel betreft circa 5.000 AOW-gerechtigden.

---

## 2.7 Overbruggingsmaatregel AOW-leeftijdsverhoging

### Inhoud van de maatregel

Voor mensen die op 1-1-2013 deelnemen aan een vut- of prepensioenregeling en zich niet hebben kunnen voorbereiden op de AOW-leeftijdsverhoging, wordt vanaf 2013 een overbruggingsregeling ingevoerd. Hiermee kan het inkomensgat dat ontstaat door de AOW-leeftijdsverhoging worden overbrugd. De regeling geldt voor deelnemers met een inkomen tot 150% van het wettelijk minimumloon (WML) en kent een partner- en vermogenstoets (exclusief eigen woning en pensioenvermogen). De huidige voorschotregeling voor de AOW-leeftijdsverhoging wordt geschrapt. Deze is niet langer nodig wanneer de overbruggingsregeling in werking treedt.

### Extra kosten

Voor de overbruggingsregeling is € 75 miljoen beschikbaar in 2014, aflopend tot € 20 miljoen in 2017. Op lange termijn (structureel) verdwijnt de regeling (is niet meer nodig). Het schrappen van de huidige voorschotregeling bespaart € 30 miljoen in 2014, aflopend naar 0 in 2017.

### Aantal ouderen

Deze maatregel treft veel ouderen in vut- en prepensioenregelingen die de leeftijd van 65 jaar nog niet hebben bereikt. In 2011 waren 333.000 personen tussen 60 en 65 jaar met vut of prepensioen.<sup>13</sup>

---

## 2.8 Snellere verhoging AOW-leeftijd

### Inhoud van de maatregel

De AOW-leeftijd wordt na 2015 versneld verhoogd. Hierdoor wordt in 2018 de AOW leeftijd 66 jaar en in 2021 67 jaar. De leeftijdverhoging wordt in onderstaande tabel weergegeven in een tijdpad.

Tabel 2.1 Nieuw tijdpad voor verhoging van de AOW-leeftijd, in maanden

	2013	2014	2015	2016	2017	2018	2019	2020	2021
Tijdpad	1	2	3	6	9	12	16	20	24

### Besparing

De snellere verhoging van de AOW-leeftijd levert in 2016 een besparing van € 70 miljoen op en in 2017 € 160 miljoen.

### Aantal ouderen

Elke Nederlander die nog geen 65 jaar is, krijgt hiermee te maken, maar de maatregel is het meest ingrijpend voor ouderen vlak voor hun pensionering. In 2011 waren er 216.156 personen van 63 jaar en 226.285 personen van 64 jaar.<sup>14</sup>

---

<sup>13</sup> CBS Statline.

<sup>14</sup> CBS, Statline.

## **2.9 Inperking partnertoeslag**

### **Inhoud van de maatregel**

De partnertoeslag voor AOW-gerechtigden met een jonge partner (nog niet AOW-gerechtigd) wordt per 1-7-2014 ingeperkt. AOW-gerechtigden die samen met hun partner een totaalinkomen van meer dan € 50.000 (excl. AOW) hebben, ontvangen niet langer een partnertoeslag. Dit geldt voor nieuwe instroom en, na afloop van de overgangperiode, voor het zittend bestand.

### **Besparing**

De besparing bedraagt € 15 miljoen in 2014, oplopend tot € 40 miljoen in 2017. Structureel kent de maatregel geen opbrengst omdat in de Wet verhoging AOW en pensioenrichtleeftijd besloten is dat de AOW partnertoeslag voor nieuwe gevallen helemaal wordt afgeschaft.

### **Aantal ouderen**

In 2011 waren er 208.000 AOW-gerechtigden met een partner jonger dan 65 jaar.<sup>15</sup>

---

## **2.10 Terugdraaien maatregel m.b.t. MKOB**

### **Inhoud van de maatregel**

In het vorige regeerakkoord (kabinet-Rutte I) was opgenomen dat aan personen met een onvolledige AOW-uitkering geen MKOB (Mogelijkheid Koopkrachttegenemoetkoming Oudere Belastingplichtigen) wordt verstrekt. Deze maatregel wordt per 1-7-2014 teruggedraaid. Dit betekent dat de MKOB niet langer meegenomen wordt in de middelentoets van de bijstand van 65-plussers.

### **Extra kosten**

Het terugdraaien van de maatregel kost € 8 miljoen in 2013, oplopend tot € 16 miljoen in 2017 (structureel).

---

<sup>15</sup> CBS, Statline.

### **Aantal ouderen**

19% van het aantal AOW-gerechtigden heeft een onvolledige AOW-opbouw en ontvangt daarom geen volledige uitkering. Dit zijn 604.000 personen. Hoeveel daarvan bijstand ontvangen, is niet bekend.

---

## **2.11 AOW-premies voor 65- en 66-jarigen**

### **Inhoud van de maatregel**

Door de snellere verhoging van de AOW-leeftijd gaan meer 65- en 66-jarigen AOW-premie betalen.

### **Besparing**

Dit levert de schatkist extra inkomsten op van € 25 miljoen in 2016 en € 55 miljoen in 2017.

### **Aantal ouderen**

Elke oudere die de 65-jarige leeftijd bereikt, krijgt te maken met de AOW-leeftijdsverhoging en betaalt daardoor langer AOW-premie. De tijdsduur waarover extra premie wordt betaald, loopt op van 1 maand in 2013 tot 24 maanden in 2021 (zie tabel 2.2).

---

## **2.12 Beperking basispakket en hogere eigen bijdragen**

### **Inhoud van de maatregel**

Er vinden beperkingen plaats van zorg die onder het verzekerde (basis)pakket valt. Daarnaast gelden vanaf 2012 c.q. 2013 hogere eigen bijdragen voor sommige vormen van paramedische zorg, ggz en hoortoestellen. Voor loophulpmiddelen, zoals krukken, rollators e.d. wordt de vergoeding per 2013 afgeschaft. Voor vervoer naar het ziekenhuis per auto, taxi of openbaar vervoer gaat een eigen bijdrage van € 95 per jaar gelden.<sup>16</sup> Tabel 2.2 toont wat huishoudens zelf gaan betalen. De maatregel raakt ouderen harder dan het gemiddelde huishouden, omdat ouderen meer dan gemiddeld de betreffende zorg gebruiken.

---

<sup>16</sup> Vervoer per ambulance blijft vergoed.

**Tabel 2.3 Verhoging eigen bijdragen c.q. beperking van het basispakket (loophulpmiddelen)**

<b>Paramedische zorg</b>	
- fysiotherapie	€ 30 per sessie (half uur) (eerste 15 sessies vergoed)
- diëtetiek	eerste 3 sessies vergoed, daarna € 75 voor de eerste sessie en € 30 per volgende sessie
- podotherapie/orthopedische schoenen	€ 137,50 eigen bijdrage
<b>Ggz behandelingen</b>	
- eerstelijns	eigen bijdrage € 20 per consult (eerste 8 vergoed)
- tweedelijns	eigen bijdrage € 100 per consult (eerste 5 vergoed)
<b>Hoortoestellen</b>	Eigen bijdrage 25%, € 127,50 per 5 jaar
<b>Loophulpmiddelen*</b>	
- rollators	€ 60 - € 250
- krukken	€ 100
- loophulpen (3 of 4 poten)	€ 60
- looprekken	€ 40 - € 200
- serveerwagens	€ 60 - € 75
<b>Redressiehelm</b>	€ 1.100 eenmalig
<b>Privé-vervoer naar ziekenhuis</b>	€ 95 eigen bijdrage

Bron: CG-raad, 2012; Nibud, 2012; verzekeringssite, 2012

\* Geschatte kosten van loophulpmiddelen op basis van prijzen op Marktplaats

## Besparing

De maatregelen leveren een besparing op die oploopt van € 3 miljoen in 2014 naar € 200 miljoen in 2017 (structureel).

## Aantal ouderen

Veel ouderen hebben chronische aandoeningen en maken gebruik van één of meer van deze voorzieningen. Tabel 2.1 in par. 2.5 geeft een overzicht van het aantal ouderen met chronische aandoeningen.

## 2.13 Conclusie

Tabel 2.4 vat samen welke besparingen de verschillende maatregelen in 2013-2017 opleveren en hoeveel ouderen door de maatregelen worden geraakt.

**Tabel 2.4 Maatregelen op het gebied van de zorg, besparingen in miljoenen euro's en aantallen ouderen die door de maatregelen worden geraakt**

	Aantal ouderen	2013	2014	2015	2016	2017	Struc- tureel
1. AWBZ-zorg naar gemeenten	200.000		-290	-1.540	-1.565	-1.580	-1.700
2. Beperking budget intramurale zorg	85.000			25	-20	-475	-475
3. Verhoging eigen bijdragen intramurale zorg	200.000		-30	-40	-50	-50	-50
4. Beperking huish. hulp	200.000		-89	-975	-1.140	-1.140	-1.140
5. Maatwerkvoorziening chronisch zieken	n.b.		100	709	759	761	761
- afschaffing WTCG	400.000			-553	-645	-649	-649
- afschaffing TSZ	100.000			-450	-450	-450	-450
- afschaffing CER	2.000.000		-200	-200	-200	-200	-200
6. Maximering AOW samenwonenden	5.000			-10	-30	-50	-200
7. Overbruggingsmaatregel AOW-leeftijdsverhoging	n.b.		75	45	45	20	0
- geen voorschot AOW		-10	-30	-30	50	20	0
8. Snellere verhoging AOW-leeftijd	440.000				-70	-160	
9. Inperking partnertoeslag	208.000		-15	-40	-40	-40	
10. Terugdraaien maatregel m.b.t. MKOB	n.b.		8	16	16	16	16
11. AOW-premie voor 65- en 66-jarigen					-25	-55	
12. Beperking basispakket/hogere eigen bijdragen	1.500.000		3	3	-50	-200	-200

Bron: Regeerakkoord (omvang besparingen)

Koopkrachteffecten van het kabinetsbeleid Rutte-II voor 65-plussers



---

### 3 Gevolgen voor de koopkracht: macro-beeld

De verschillende maatregelen waartoe het kabinet-Rutte II heeft besloten, hebben gevolgen voor de koopkracht. Dit hoofdstuk laat zien wat de maatregelen gemiddeld genomen betekenen voor verschillende typen oudere huishoudens (alleenstaanden, echtparen, lagere en hogere inkomens). De cijfers zijn afkomstig van het NIBUD.

---

#### 3.1 Beroering over de koopkracht

Toen VVD en PvdA na weken van radiostilte op 29 oktober 2012 met hun concept-regeerakkoord naar buiten kwamen, ontstond er grote maatschappelijke onrust over de inkomenseffecten van dit akkoord. Met name de inkomensafhankelijke zorgpremie leidde tot grote beroering, toen bleek dat middeninkomens (rond twee keer modaal) er door deze maatregel honderden euro's per maand op achteruit zouden gaan. VVD en PvdA moesten terug naar de onderhandelingstafel. Na intensief heronderhandelen werd twee weken later overeenstemming bereikt over een nieuw akkoord, waarin de volledig inkomensafhankelijke zorgpremie van de baan was.

Volgens de doorrekening van het oorspronkelijke akkoord door het Centraal Planbureau zou de mediane koopkracht voor alle huishoudtypen (werknemers, uitkeringsgerechtigden en gepensioneerden) in de periode 2013-2017 onveranderd blijven.<sup>17</sup> Daarbij zouden hogere inkomens inleveren en lagere inkomens worden ontzien. In hoeverre dit beeld veranderde door de aanpassingen in het regeerakkoord, was niet duidelijk, omdat het CPB geen nieuwe koopkrachtberekeningen presenteerde. Los daarvan was er veel scepsis over de berekeningen van het CPB omdat die alleen gemiddelde (mediane) uitkomsten zien gaven en te weinig inzicht boden in de werkelijke effecten voor groepen huishoudens. De Tweede Kamer gaf het NIBUD opdracht om voorbeeldberekeningen te maken die meer inzicht zouden bieden in hoe het aangepaste regeerakkoord voor verschillende huishoudentypen en inkomengroepen zou uitpakken. Daarop heeft het NIBUD de koopkrachteffecten van het aangepaste regeerakkoord voor 100 verschillende huishoudentypen doorgerekend.<sup>18</sup> Bij de doorrekening is het NIBUD van

---

<sup>17</sup> CPB, 2012: *Analyse economische effecten financieel kader Regeerakkoord*, p.11.

<sup>18</sup> NIBUD, 2012: *Koopkrachtberekeningen voor 100 huishoudens 2012-2017*.

dezelfde aannames over de wereldhandel, de economische groei, de inflatie enz. uitgegaan als het Centraal Planbureau.

---

### 3.2 AOW en aanvullend pensioen

Volgens het Regeerakkoord kan de koopkracht van ouderen die moeten rondkomen van uitsluitend een AOW-uitkering in de periode 2013-2017 licht verbeteren. Gepensioneerden die naast hun AOW-uitkering ook andere inkomsten hebben, zien hun koopkracht dalen. Dit wordt voor een belangrijk deel veroorzaakt door kortingen op het aanvullend pensioen. Hoeveel de aanvullende pensioenen in de periode 2013-2017 zullen achterblijven bij de inflatie, is nog niet bekend. Dat wordt van jaar tot jaar bekeken en hangt af van de dekkingsgraad van elk afzonderlijk pensioenfonds. Het NIBUD veronderstelt in zijn budgetberekeningen dat er in 2013-2017 geen indexatie plaatsvindt en dat daarbovenop een korting van gemiddeld 0,75 % wordt doorgevoerd.<sup>19</sup> Omdat kosten van levensonderhoud in diezelfde periode met 8% stijgen, impliceert dit een fors koopkrachtverlies. De koopkracht kan sterker dalen als het pensioenfonds waarbij men pensioen heeft opgebouwd, een hogere korting moet doorvoeren. Bijna negen van de tien 65-plushuishoudens ontvangen een aanvullend pensioen naast hun AOW.<sup>20</sup>

---

### 3.3 Huren

Het kabinet-Rutte II treft maatregelen om de woningmarkt te hervormen. Voor koopwoningen wordt tussen 2013 en 2040 het maximale tarief waartegen de hypotheekrente mag worden afgetrokken jaarlijks met een half procentpunt verlaagd tot uiteindelijk het tarief van de derde schijf. Op de huurmarkt wordt het huidige woningwaarderingstelsel (puntenstelsel) afgeschaft en wordt de maximaal redelijke huur gekoppeld aan de WOZ-waarde van de woning (4,5% van de WOZ-waarde). Daardoor ontstaat er ruimte voor extra huurverhogingen. Voor huurders met een huishoudinkomen tot € 33.000 (modaal) kan de huur met 1,5% plus inflatie stijgen. Voor huurders met een inkomen tussen de € 33.000 en € 43.000 kan de huur met 2,5% plus inflatie toenemen. Voor huurders met een inkomen boven de

---

<sup>19</sup> NIBUD, 2012: *Koopkrachtberekeningen voor 100 huishoudens 2012-2017*, p. 14.

<sup>20</sup> CBS, 2012: Vrijwel altijd extra inkomsten naast de AOW, *Webmagazine*, 22 maart 2012.

€ 43.000 is een huurverhoging van 6,5% plus inflatie mogelijk. Om woningen voor lagere inkomens betaalbaar te houden blijft de huurtoeslag intact.

Relatief veel ouderen huren: in totaal wonen ongeveer 900.000 oudere huishoudens in een huurwoning (dit is 53% van het totale aantal oudere huishoudens). Van de ouderen tussen 65 en 75 jaar woont 45% in een huurwoning, van de ouderen boven 75 jaar woont 62% in een huurwoning. Huishoudens met lagere inkomens wonen vaker in een huurwoning dan huishoudens met een hoger inkomen.<sup>21</sup>

Van de huishoudens met een hoofdkostwinner boven de 65 jaar heeft de meerderheid (1,1 miljoen huishoudens) een bruto inkomen onder de € 33.000. Als zij huren, kan hun huur met 3,5% per jaar worden verhoogd (2% inflatie plus 1,5% extra huurverhoging). Ongeveer 230.000 huishoudens hebben een bruto inkomen tussen € 33.000 en € 43.000. Hun huur kan met 4,5% per jaar worden verhoogd. Ongeveer 440.000 oudere huishoudens hebben een bruto inkomen boven de € 43.000. Veel van hen bewonen een eigen woning, maar als zij huren, kan hun huur met 8,5% per jaar worden verhoogd. Of de huren extra boven inflatie worden verhoogd, hangt af van de WOZ-waarde van de huurwoning en het huurbeleid van de woningcorporatie. Door het kabinetsbeleid worden corporaties steeds meer gedwongen om de maximaal redelijke huur in rekening te brengen om op die manier het z.g. scheefwonen tegen te gaan.

Het NIBUD neemt de gemiddelde verwachte huurstijging mee in zijn koopkrachtberekeningen voor voorbeeldhuishoudens.

---

### 3.4 Zorgkosten en overige uitgaven

Het NIBUD neemt verhogingen in de zorgkosten die voor alle huishoudens gelden, zoals de verhoging van het eigen risico van € 220 in 2012 naar € 350 in 2013, mee in zijn koopkrachtoverzichten. Specifieke verhogingen van zorgkosten die maar voor een deel van de huishoudens gelden – namelijk alleen voor de huishoudens die de betreffende zorg gebruiken – worden niet meegenomen. Een voorbeeld is de verhoging van de eigen bijdragen voor fysiotherapie; alleen mensen die fysiotherapie hebben, merken dat in hun koopkracht.

---

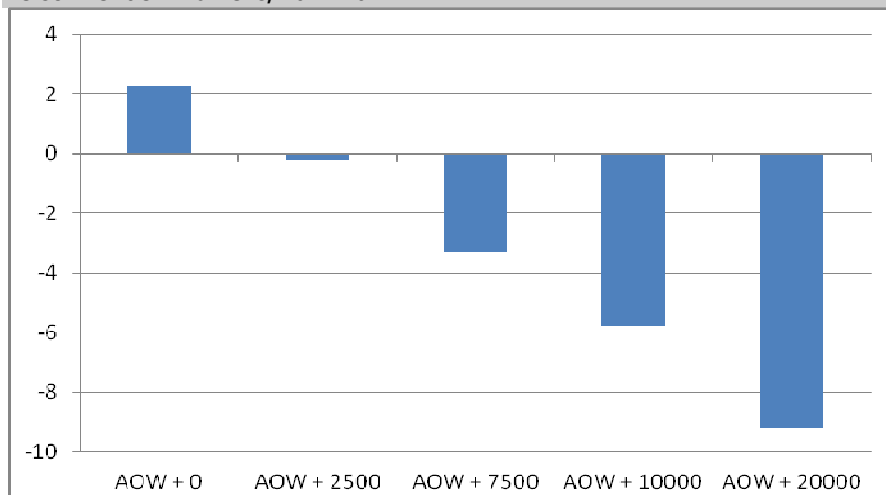
<sup>21</sup> WoonOnderzoek Nederland.

Voor alle overige uitgaven die een huishouden doet, gaat het NIBUD ervan uit dat die tussen 2012 en 2017 met het tempo van de inflatie stijgen. Ook wordt verondersteld dat het consumptiepatroon tussen 2012 en 2017 niet verandert.

### 3.5 Koopkrachteffecten volgens het NIBUD<sup>22</sup>

De figuren 3.1 (alleenstaanden) en 3.2 (echtparen) laten zien hoe de koopkracht van oudere huishoudens door de maatregelen van het regeerakkoord verandert. Uit figuur 3.1 blijkt dat alleenstaande AOW-ers met uitsluitend AOW (geen aanvullend pensioen) hun koopkracht licht zien toenemen over de periode 2012-2017 (+2,3%). Alle andere oudere alleenstaanden gaan er op achteruit. Voor alleenstaanden met een aanvullend pensioen van € 20.000 loopt het koopkrachtverlies op tot 9,2% (€ 210 per maand in euro's van 2012).

Figuur 3.1 Cumulatieve koopkrachtverandering voor alleenstaande ouderen, verschillende inkomens, 2012-2017

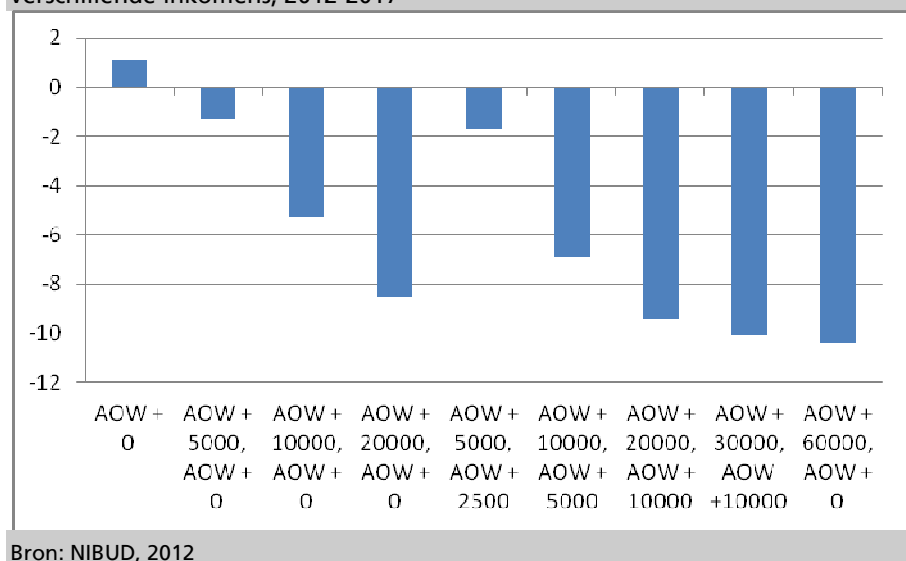


Bron: NIBUD, 2012

<sup>22</sup> NIBUD, 2012: *Koopkrachtberekeningen voor 100 huishoudens 2012-2017*.

Oudere echtparen met uitsluitend AOW (geen aanvullend pensioen) zien hun koopkracht iets toenemen over de periode 2012-2017 (+ 1,1%) (figuur 3.2). Voor echtparen met een aanvullend pensioen daalt de koopkracht. Bij een aanvullend pensioen van € 40.000 of meer loopt het koopkrachtverlies op tot meer dan 10% (ruim € 400 per maand in euro's van 2012).

Figuur 3.2 Cumulatieve koopkrachtverandering voor oudere echtparen, verschillende inkomens, 2012-2017



Bron: NIBUD, 2012

Voor het beoordelen van de uitkomsten is het van belang te beseffen dat de ramingen slechts een indicatief karakter hebben; de werkelijke ontwikkeling zal ongetwijfeld anders zijn. Het NIBUD waarschuwt daar ook voor. Dit komt aan de ene kant door de lange termijn waarvoor de berekeningen gemaakt worden. De ramingen voor bijvoorbeeld loon- en prijsstijgingen zijn voor een termijn van vijf jaar per definitie onzeker. Daarnaast zijn veel plannen uit het Regeerakkoord nog niet tot in detail uitgewerkt. Plannen kunnen worden bijgesteld als er onbedoelde neveneffecten zijn of als de economische situatie daar om vraagt. Verder kunnen er in elk huishouden veranderingen in de persoonlijke omstandigheden optreden, zoals ziekte, verhuizing, het wegvallen van een partner of mogelijke extra inkomsten of kosten waardoor de financiële situatie verandert.

Een tweede belangrijk punt is dat maatregelen waar slechts een deel van de huishoudens mee te maken krijgt, niet in de koopkrachtplaatjes van het NIBUD zijn opgenomen. Dit geldt voor diverse maatregelen die in het vorige hoofdstuk zijn beschreven. Voor ouderen zijn dit vooral maatregelen in de sfeer van de zorgkosten. Niet alle ouderen zullen met extra zorgkosten worden geconfronteerd, maar wanneer zij wel extra kosten voor zorg moeten maken, kan dat al snel forse gevolgen voor de koopkracht hebben. Hoofdstuk 4 gaat dieper in op de effecten van deze specifieke kosten, die per huishouden sterk kunnen verschillen.

---

### 3.6 Conclusie

De koopkracht van ouderen (zowel alleenstaanden als echtparen/samenwonenden) daalt volgens het NIBUD in de periode 2012-2017, behalve wanneer huishoudens uitsluitend van een AOW-uitkering rond moeten komen. De koopkrachtdaling loopt op tot circa 10% wanneer huishoudens over een ruim aanvullend pensioen beschikken. Een belangrijke reden is dat aanvullende pensioenen tot 2017 niet worden geïndexeerd, terwijl prijzen wel met gemiddeld 2% per jaar stijgen. Negen van de tien 65-plus huishoudens hebben een aanvullend pensioen; de helft van de 65-plus huishoudens heeft een aanvullend pensioen van € 1000 of meer per maand.

De koopkrachtgevolgen kunnen slechter uitpakken, wanneer ouderen in een huurwoning wonen, waarvan de huur met meer dan 3,5% wordt verhoogd. Dit geldt met name voor ouderen met een huishoudinkomen boven € 33.000. Het gaat dan naar schatting om zo'n 400.000 oudere huishoudens.

In de cijfers van het NIBUD wordt geen rekening gehouden met extra zorgkosten die ouderen moeten maken als zij met ziekte en (chronische) aandoeningen worden geconfronteerd. Van alle 65-plussers heeft meer dan de helft één of meer chronische aandoeningen. In die gevallen daalt de koopkracht sterker dan voor huishoudens die volledig gezond oud worden.

---

## 4 Gevolgen van zorgkosten voor het huishoudbudget

De cijfers in het vorige hoofdstuk beschrijven de koopkrachtmutaties voor ouderen in procenten van het netto inkomen. Dit hoofdstuk zoomt dieper in op het huishoudbudget voor enkele voorbeeldhuishoudens, waardoor beter zichtbaar wordt welke implicaties extra zorgkosten hebben voor de bestedingsruimte.

---

### 4.1 Voorbeeldbegroting

Het NIBUD stelt jaarlijks voorbeeldbegrotingen op voor verschillende huishoudenstypen. Deze geven inzicht in de inkomsten, uitgaven, bestedingspatronen en kosten van levensonderhoud voor uiteenlopende typen particuliere huishoudens. De voorbeeldbegrotingen worden opgesteld op basis van budgetonderzoeken van het CBS. Deze geven een representatief beeld van de inkomsten en uitgaven van alle huishoudens in Nederland.

De voorbeeldbegrotingen zijn als volgt opgebouwd:

1. **Inkomen.** Dit omvat alle inkomsten uit werk, uitkeringen, (aanvullende) pensioenen, vakantietoeslag enz. vermeerderd met toeslagen zoals huurtoeslag, zorgtoeslag en specifieke tegemoetkomingen.
2. **Uitgaven aan vaste lasten.** Hieronder vallen de vaste kosten voor huur, water, gas, elektra, telefoon/internet, lokale lasten enz. Daarnaast de vaste kosten voor de zorgverzekering en overige verzekeringen. Voorts vaste kosten voor contributies en abonnementen en de eigen bijdrage ziektekosten. Wanneer kosten moeten worden gemaakt voor fysiotherapie, dieetkosten, vervoer naar het ziekenhuis vallen die ook onder de vaste (regelmatig terugkerende, niet te vermijden) kosten.
3. **Huishoudelijke uitgaven.** Hieronder vallen de dagelijkse (wekelijkse) uitgaven aan voeding, persoonlijke verzorging, huisdieren, geschenken, ov-chipkaart, fiets enz.
4. **Reserveringsuitgaven.** Hieronder vallen de uitgaven met een minder frequent karakter, waarvoor geld moet worden gereserveerd, zoals kleding, inventaris, onderhoud aan huis/tuin, vrijetijdsuitgaven, uitstapjes, vakantie, weekenden e.d.
5. **Saldo.** Het saldo geeft aan hoeveel het huishouden overhoudt (of tekort komt) als alle normale uitgaven zijn gedaan.

Hieronder worden voor een zestal voorbeeldhuishoudens van ouderen (alleenstaanden en echtparen, drie inkomenscategorieën) voorbeeldbegrotingen gepresenteerd, zowel wanneer er geen specifieke zorgkosten zijn als wanneer er wel specifieke zorgkosten zijn.

---

## 4.2 Alleenstaande oudere, zonder aanvullend pensioen

Huishouden I is een alleenstaande oudere zonder aanvullend pensioen. Hij/zij woont in een huurflat van € 356 per maand en ontvangt huurtoeslag en zorgtoeslag. Tabel B1 in de bijlage toont hoe het (gemiddelde) huishoudbudget er voor zo'n huishouden uit ziet in 2012, 2013 en 2017 (wanneer alle maatregelen uit het Regeerakkoord hun beslag hebben gekregen). De laatste regel van de tabel (saldo) geeft aan wat dit huishouden aan 'vrije bestedingsruimte' overhoudt als alle normale uitgaven zijn gedaan. In de tabel wordt tevens aangegeven wat het voor het huishoudbudget betekent als er extra ziektekosten zijn.

Uit de tabel blijkt dat de alleenstaande oudere zonder aanvullend pensioen in 2017 € 23 per maand minder te besteden heeft dan in 2012. Dit is 1,6% van het netto inkomen. De belangrijkste oorzaak is de jaarlijkse huurverhoging die 1,5% boven de inflatie uitgaat, terwijl de huurtoeslag slechts met het inflatietempo stijgt. De alleenstaande oudere zonder aanvullend pensioen houdt in 2017 nog wel een vrije bestedingsruimte van € 224 over (in 2012 is dit € 247).

Het beeld verandert als de alleenstaande oudere hoge zorgkosten heeft: kosten voor fysiotherapie (3 keer per maand), privé vervoer naar het ziekenhuis (€ 13 per maand) en speciaal schoeisel (€ 25 per maand).<sup>23</sup> Ook de huur is gemiddeld € 50 per maand hoger, omdat er vaak speciale voorzieningen in de woning nodig zijn.<sup>24</sup> De dagelijkse uitgaven voor voeding (dieet), stookkosten en telefoon vallen eveneens hoger uit bij (chronische) ziekte.<sup>25</sup> Weliswaar komt de oudere in aanmerking voor diverse tegemoetkomingen (WTCG, TSZ en CER), maar die dekken niet volledig de extra kosten. Bovendien worden deze tegemoetkomingen vóór 2014 afgeschaft; dan worden zij vervangen door een maatwerkvoorziening die door gemeenten wordt uitgevoerd. Wij zijn er in de

---

<sup>23</sup> Cijfers gebaseerd op NIBUD, 2012: *Bestedingsmogelijkheden bij het scheiden van wonen en zorg*.

<sup>24</sup> Idem.

<sup>25</sup> Idem.



berekeningen van uitgegaan dat de alleenstaande AOW-er zonder aanvullend pensioen voor deze maatwerkvoorziening in aanmerking komt, maar dat gemeenten hierop een korting van 25% toepassen ten opzichte van de huidige tegemoetkomingen. Het resultaat is dat de koopkracht van deze oudere in de periode 2012-2017 met € 57 per maand ofwel 3,9% daalt.

Tabel 4.1 vat de belangrijkste uitkomsten samen.

**Tabel 4.1 Vrije bestedingsruimte (euro's per maand) van alleenstaande oudere zonder aanvullend pensioen, met en zonder extra zorgkosten**

	2012	2013	2017	Vershil 2017- 2012	Mutatie koopkracht in % netto inkomen
Geen extra zorgkosten	247	223	224	-23	-1,6%
Wel extra zorgkosten	108	80	51	- 57	-3,9%

### 4.3 Alleenstaande oudere met € 5.000 aanvullend pensioen

Huishouden II is een alleenstaande oudere met een aanvullend pensioen van € 5.000. Ook deze oudere woont in een huurflat van € 356 per maand en ontvangt huurtoeslag (zij het minder dan de oudere met alleen AOW) en zorgtoeslag. Tabel B2 in de bijlage toont hoe het (gemiddelde) huishoudbudget er voor zo'n huishouden in 2012, 2013 en 2017 uitziet en wat het voor het huishoudbudget betekent als er extra ziektekosten zijn.

Uit de tabel blijkt dat de alleenstaande oudere met een aanvullend pensioen van € 5.000 in 2017 € 53 per maand minder te besteden heeft dan in 2012. Dit is 3,1% van het netto inkomen.

Als deze oudere hoge zorgkosten heeft voor fysiotherapie, privé vervoer naar het ziekenhuis, speciaal schoeisel, en extra uitgaven aan voeding (dieet), stookkosten, telefoon e.d., is de vrije bestedingsruimte kleiner en daalt deze sneller met € 86 per maand ofwel 4,9% van het besteedbaar inkomen. Tabel 4.2 vat de belangrijkste uitkomsten samen.

**Tabel 4.2 Vrije bestedingsruimte (euro's per maand) van alleenstaande oudere met € 5.000 aanvullend pensioen, met en zonder extra zorgkosten**

	2012	2013	2017	Verschil 2017- 2012	Mutatie koopkracht in % netto inkomen
Geen extra zorgkosten	491	454	439	-53	-3,1%
Wel extra zorgkosten	345	304	259	-86	-4,9%

#### **4.4 Alleenstaande oudere met € 30.000 aanvullend pensioen**

Huishouden III is een alleenstaande oudere met een aanvullend pensioen van € 30.000. Ook deze oudere woont in een huurflat van € 356 per maand, maar ontvangt geen huurtoeslag en geen zorgtoeslag. Tabel B3 in de bijlage toont hoe het (gemiddelde) huishoudbudget er voor zo'n huishouden in 2012, 2013 en 2017 uitziet en wat het voor het huishoudbudget betekent als er extra ziektekosten zijn.

Uit de tabel blijkt dat de alleenstaande oudere met een aanvullend pensioen van € 30.000 in 2017 € 257 per maand minder te besteden heeft dan in 2012. Dit is 8,9% van het netto inkomen.

Als deze oudere hoge zorgkosten heeft voor fysiotherapie, privé vervoer naar het ziekenhuis, speciaal schoeisel, extra uitgaven aan voeding, stookkosten, telefoon e.d., daalt de vrije bestedingsruimte met € 350 ofwel 12% van het besteedbaar inkomen. Tabel 4.3 vat de belangrijkste uitkomsten samen.

**Tabel 4.3 Vrije bestedingsruimte (euro's per maand) van alleenstaande oudere met € 30.000 aanvullend pensioen, met en zonder extra zorgkosten**

	2012	2013	2017	Verschil 2017- 2012	Mutatie koopkracht in % netto inkomen
Geen extra zorgkosten	1.683	1.626	1.427	-257	-8,9%
Wel extra zorgkosten	1.380	1.282	1.029	-350	-12,0%

## 4.5 Echtbaar met alleen AOW

Huishouden IV is een echtpaar met alleen AOW (geen aanvullend pensioen). Beiden zijn boven de 65 jaar. Dit echtpaar woont in een huurflat van € 550 per maand en ontvangt huurtoeslag en zorgtoeslag. Tabel B4 in de bijlage toont hoe het (gemiddelde) huishoudbudget er voor zo'n huishouden in 2012, 2013 en 2017 uitziet en wat het voor het huishoudbudget betekent als er extra ziektekosten zijn.

Uit de tabel blijkt dat het echtpaar met alleen AOW in 2017 € 58 per maand minder te besteden heeft dan in 2012. Dit is 2,9% van het netto inkomen.

De vrije bestedingsruimte is aanzienlijk kleiner als één van beide partners een chronische ziekte heeft, waardoor er extra kosten moeten worden gemaakt voor fysiotherapie, privé vervoer naar het ziekenhuis, speciaal schoeisel e.d. en er ook hogere dagelijkse uitgaven aan voeding (dieet), stookkosten, telefoon enz. zijn. In die situatie daalt de bestedingsruimte met € 89 ofwel 4,3% van het netto inkomen. Voor dit echtpaar verdwijnt de vrije bestedingsruimte volledig en is het huishoudinkomen niet lager toereikend is om alle normale uitgaven te kunnen doen. Er zal bespaard moeten worden op reserveringsuitgaven voor kleding, vakantie, meubilair, tuinonderhoud e.d. Tabel 4.4 vat de belangrijkste uitkomsten samen.

**Tabel 4.4 Vrije bestedingsruimte (euro's per maand) van echtpaar met alleen AOW, met en zonder extra zorgkosten**

	2012	2013	2017	Verschil 2017- 2012	Mutatie koopkracht in % netto inkomen
Geen extra zorgkosten	193	170	135	- 58	- 2,9%
Wel extra zorgkosten	31	4	- 59	- 89	- 4,3%

## 4.6 Echtbaar AOW met € 10.000 aanvullend pensioen

Huishouden V is een echtpaar met AOW en een aanvullend pensioen van € 10.000. Beiden zijn boven de 65 jaar. Ook dit echtpaar woont in een huurflat

van € 550 per maand en ontvangt huurtoeslag en zorgtoeslag. Tabel B5 in de bijlage toont hoe het (gemiddelde) huishoudbudget er voor zo'n huishouden in 2012, 2013 en 2017 uitziet en wat het voor het huishoudbudget betekent als er extra ziektekosten zijn.

Uit de tabel blijkt dat dit echtpaar in 2017 € ruim € 100 per maand minder te besteden heeft dan in 2012. Dit is 4,3% van het netto inkomen. Dat er voor dit echtpaar een inkomensverbetering optreedt, komt door veranderingen in de heffingskortingen die gunstig uitpakken voor deze inkomensgroep.

Als een van de partners van dit echtpaar hoge zorgkosten heeft (fysiotherapie, privé vervoer naar het ziekenhuis en speciaal schoeisel, en hogere dagelijkse uitgaven aan voeding (dieet), stookkosten, telefoon e.d.) daalt de vrije bestedingsruimte met € 171 ofwel 6,6% van het besteedbaar inkomen. Tabel 4.5 vat de belangrijkste uitkomsten samen.

**Tabel 4.5 Vrije bestedingsruimte (euro's per maand) van echtpaar met AOW en € 10.000 aanvullend pensioen, met en zonder extra zorgkosten**

	2012	2013	2017	Verschil 2017- 2012	mutatie koopkracht in % netto inkomen
Geen extra zorgkosten	665	585	554	- 111	- 4,3%
Wel extra zorgkosten	459	344	288	- 171	- 6,6%

#### **4.7 Echtpaar AOW met € 30.000 aanvullend pensioen**

Huishouden VI is een echtpaar met AOW en een aanvullend pensioen van € 30.000. Beiden zijn boven de 65 jaar. Ook dit echtpaar woont in een huurflat van € 550 per maand. Het echtpaar komt niet in aanmerking voor huurtoeslag. De zorgtoeslag vervalt na 2013. Tabel B6 in de bijlage toont hoe het (gemiddelde) huishoudbudget er voor zo'n huishouden in 2012, 2013 en 2017 uitziet en wat het voor het huishoudbudget betekent als er extra ziektekosten zijn. Uit de tabel blijkt dat het echtpaar in 2017 bijna € 400 per maand minder te besteden heeft dan in 2012. Dit is 11,2% van het netto inkomen.

Als een van de partners van dit echtpaar hoge zorgkosten heeft (fysiotherapie, privé vervoer naar het ziekenhuis en speciaal schoeisel, en hogere dagelijkse uitgaven aan voeding (dieet), stookkosten, telefoon e.d.) daalt de vrije bestedingsruimte met € 459 ofwel 13% van het netto inkomen. Tabel 4.6 vat de belangrijkste uitkomsten samen.

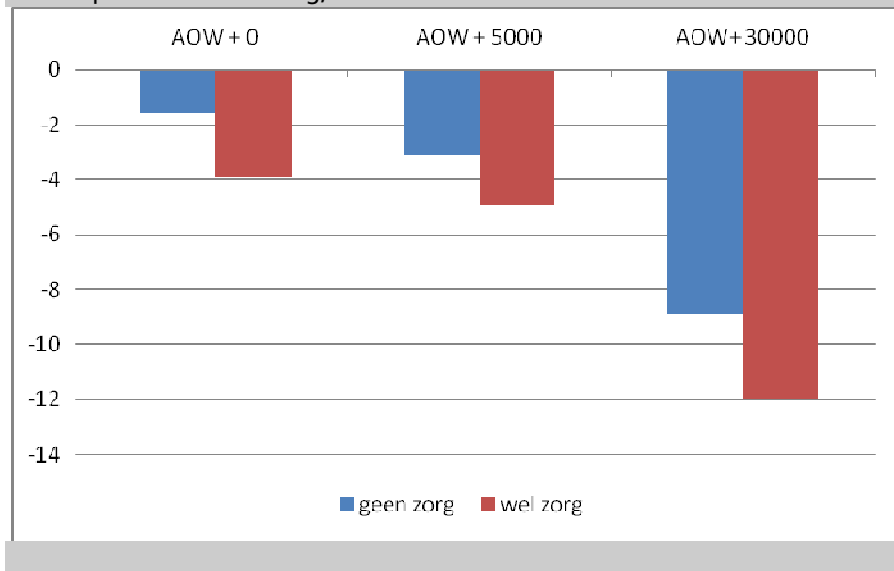
**Tabel 4.6 Vrije bestedingsruimte (euro's per maand) van echtpaar met AOW en € 30.000 aanvullend pensioen, met en zonder extra zorgkosten**

	2012	2013	2017	Vershil 2017- 2012	Mutatie koopkracht in % netto inkomen
Geen extra zorgkosten	1.598	1.433	1.206	- 392	-11,2%
Wel extra zorgkosten	1.283	1.083	824	- 459	-13,0%

#### 4.8 Conclusie

Figuur 4.1 vat samen hoe de koopkracht verandert voor alleenstaande ouderen met een verschillend inkomen en met en zonder extra zorgkosten. De AOW-er zonder aanvullend pensioen gaat er in de komende jaren 1,6% op achteruit als hij/zij geen extra zorgkosten heeft en bijna 4% als er wel extra zorgkosten zijn. Voor de AOW-er met € 5000 aanvullend pensioen is de koopkrachtdaling 3,1 resp. bijna 5%. Voor de AOW-er met € 30.000 aanvullend pensioen is de koopkrachtdaling 9 resp. 12% als er geen c.q. wel extra zorgkosten zijn.

**Figuur 4.1** Koopkrachtontwikkeling 2012-2017 voor alleenstaande AOW-er, met resp. zonder extra zorg, in % van het netto inkomen



Figuur 4.2 laat zien hoe de koopkracht verandert voor oudere echtparen met een verschillend inkomen en met en zonder extra zorgkosten. Het AOW-echtpaar zonder aanvullend pensioen gaat er in de komende jaren 2,9% op achteruit als het geen extra zorgkosten heeft en 4,3% als er wel extra zorgkosten zijn. Voor het AOW-echtpaar met € 10.000 aanvullend pensioen is er een koopkrachtdaling van 4,3% als er geen extra zorgkosten zijn en 6,6% in geval van extra zorgkosten. Voor het AOW-echtpaar met € 30.000 aanvullend pensioen is de koopkrachtdaling 11 resp. 13% als er geen c.q. wel extra zorgkosten zijn.

Figuur 4.2 Koopkrachtontwikkeling 2012-2017 voor AOW-echtpaar, met resp. zonder extra zorg, in % van het netto inkomen



Koopkrachteffecten van het kabinetsbeleid Rutte-II voor 65-plussers



---

## 5 Cumulatie van effecten

Bij sommige huishoudens kan er een cumulatie van (negatieve) koopkrachteffecten optreden, bijvoorbeeld omdat één of beide partners zorgbehoevend zijn en er veel gebruik wordt gemaakt van voorzieningen die niet langer worden vergoed. Dit hoofdstuk bespreekt drie voorbeelden van huishoudens waarvoor dit geldt: de alleenstaande ouderen Kees en Marja en het echtpaar Henk en Sjaan. De voorbeelden zijn niet extreem gekozen; veel ouderen kampen met chronische aandoeningen die met hoge extra kosten gepaard gaan.

---

### 5.1 Kees

Kees is een alleenstaande 65-plusser die moet rondkomen van een AOW-uitkering. Hij heeft geen aanvullend pensioen. Kees woont in huurappartement in Amsterdam met een huur van € 406 per maand. Op basis van zijn inkomen en het huurniveau komt hij in aanmerking voor een huurtoeslag van € 177. Kees ontvangt ook de maximale zorgtoeslag van € 69.

Kees heeft een chronische longaandoening (COPD), waardoor hij het vaak erg benauwd heeft.<sup>26</sup> Om zo goed mogelijk in conditie te blijven, gaat Kees elke week naar fysiotherapie. Daar doet hij een half uur oefeningen die hem helpen beter om te gaan met zijn benauwdheid. Hierdoor raakt hij minder snel buiten adem als hij een wandeling maakt, trap loopt of een andere inspanning moet verrichten. Kees gaat ook één keer per maand naar een diëtiste die hem adviseert over zijn voeding om dreigende zwaarlijvigheid tegen te gaan.

Omdat Kees te weinig conditie heeft om huishoudelijk werk te verrichten, komt er een huishoudelijke hulp (Astrid) die schoonmaakt en andere werkzaamheden doet. Familie van Kees heeft dit voor hem geregeld via het WMO-loket van de gemeente. Astrid komt zes uur per week. Daarnaast komt er elke dag een verzorgende van de Thuiszorg (Marieke) die Kees helpt met wassen, aankleden e.d. Marieke komt ook 6 uur per week. Kees betaalt hiervoor een eigen bijdrage van € 12,45 per 4 weken.

---

<sup>26</sup> Ruim 1 miljoen Nederlanders hebben een chronische longaandoening, waarvan 164.000 ouderen.

Omdat Kees een laag inkomen heeft, komt hij in aanmerking voor de tegemoetkoming voor chronisch zieken en compensatie voor het eigen risico. Deze worden door het CAK automatisch verrekend met zijn eigen bijdrage. Ook kan Kees een bedrag van de belasting aftrekken als tegemoetkoming voor zijn hoge zorgkosten.

Hoewel Kees rond moet komen van alleen een AOW-uitkering lukt hem dat goed. Hij heeft geen auto, rookt niet en doet ook verder geen onnodige uitgaven. Daardoor houdt hij elke maand gemiddeld nog zo'n € 80 over. Dat zet hij op een spaarrekening om daar iets moois van te kunnen kopen. Kees is namelijk een groot liefhebber van oude klokken, dagelijks kan hij er uren mee bezig zijn om zijn klokken te repareren en onderhouden. Eén keer per jaar gaat hij naar de antiekbeurs in de hoop een mooi exemplaar op de kop te tikken als er iets naar zijn gading bij is.

Kees maakt zich grote zorgen over de aangekondigde bezuinigingen op de gezondheidszorg. Ook is hij bang voor de extra huurverhogingen die er aankomen. De kranten staan er vol van. Zal hij nog wel rond kunnen komen als al die bezuinigingen doorgaan? Zal hij zijn hulp kunnen houden? Hoe moet dat als Astrid niet meer komt? En zal hij nog naar de antiekbeurs kunnen? Misschien moet hij zijn hobby wel opgeven en zijn klokken verkopen.

Tabel 5.1 vat samen hoe de koopkracht van Kees zich in de komende jaren ontwikkelt bij ongewijzigd beleid en uitgaande van de economische vooruitzichten zoals die zich ten tijde van het regeerakkoord aftekenden. Uit de tabel blijkt dat de vrije bestedingsruimte die Kees nu nog heeft, in de komende jaren verdwijnt. Zijn hobby moet hij aan de kant zetten, althans geld voor een uitbreiding van zijn verzameling is er niet meer. De inkomensdaling van € 80 per maand komt neer op koopkrachtverlies van 5,5%.

Tabel 5.1 Huishoudbudget Kees, 2012-2017, in euro's per maand

	2012	2013	2017
<b>Inkomen</b>			
- netto AOW	1141	1136	1236
- zorgtoeslag	69	88	95
- huurtoeslag	210	206	223
- tegemoetkomingen zorgkosten	42	42	0
- maatwerkvoorziening zorgkosten			32
(Totaal inkomsten)	(1462)	(1472)	(1586)
<b>Uitgaven</b>			
- vaste lasten	850	887	990
- huishoudelijke uitgaven	309	315	341
- reserveringsuitgaven	227	240	259
(Totaal uitgaven)	(1386)	(1442)	(1590)
<b>Saldo (vrije bestedingsruimte)</b>	75	30	- 5

## 5.2 Marja

Marja is een alleenstaande vrouw van 75 jaar, die op zich zelf woont in een huurappartement in Zoetermeer. Marja heeft in haar werkzame leven altijd in een drogisterij gewerkt. Daardoor ontvangt zij naast haar AOW-uitkering een aanvullend pensioen van € 5.000 per jaar. Het appartement van Marja heeft een huur van € 406 per maand. Marja ontvangt een huurtoeslag van € 149 per maand. Marja komt op grond van haar inkomen ook in aanmerking voor zorgtoeslag van € 69 per maand.

Net als veel andere ouderen heeft Marja suikerziekte (diabetes type 2).<sup>27</sup> De suikerziekte is de laatste jaren verergerd en gaat gepaard met hart- en vaatproblemen. Marja is al een paar keer in het ziekenhuis opgenomen geweest met hartklachten, maar mocht steeds na een paar dagen weer naar huis. Ze staat wel onder behandeling bij een specialist en moet af en toe terug voor controle, naast de normale controles door de huisarts. De conditie van

<sup>27</sup> Er zijn 366.000 ouderen met diabetes (telling 2007).

Marja laat te wensen over. Als ze zich te veel inspant of zich te druk maakt, wordt ze kortademig en krijgt ze hartkloppingen. De dokter heeft gezegd dat ze wel in beweging moet blijven, maar geen zware inspanningen moet doen. Om de conditie op peil te houden gaat Marja drie keer in de maand naar de fysiotherapeut. Samen bekijken ze hoe Marja ondanks haar beperkingen toch zo goed mogelijk in beweging kan blijven. Marja slikt een hele reeks medicijnen om de diabetes en hartproblemen onder controle te houden.

Omdat Marja geen grote inspanningen aan kan, komt er 3 keer per week een huishoudelijke hulp langs die haar ongeveer een uur helpt met schoonmaken en andere werkzaamheden. Dat is geregeld door de WMo. Ook komt er 5 uur per week thuiszorg. Marja moet goed op haar voeding letten en gaat één keer per maand naar de diëtiste die haar helpt om gezond en gevarieerd te eten zodat ze de nodige vitamines binnen krijgt. Vanwege de diabetes heeft Marja ook last van haar voeten. Eén keer per jaar gaat zij naar de podotherapeut die haar adviseert over aangepaste schoenen. Verder is Marja slechtziend, terwijl ook haar gehoor minder wordt.<sup>28</sup> Ongeveer eens in de drie jaar heeft ze een nieuwe bril nodig van tussen de € 300 en € 400 en vanwege de slechthorendheid is er een gehoorapparaat nodig van zo'n € 600. Om beter uit de voeten te kunnen en te voorkomen dat zij valt, heeft Marja het advies gekregen om een rollator aan te schaffen. Met de rollator kan zij wat makkelijker een wandelingetje maken in het nabijgelegen park.

Voor de speciale schoenen die Marja jaarlijks nodig heeft, geldt een eigen bijdrage van €137,50. Ook de bril, de rollator en het gehoorapparaat brengen kosten met zich. Marja ontvangt nu nog tegemoetkomingen voor specifieke zorgkosten, maar die worden afgeschaft. Omdat Marja een pensioentje heeft naast haar AOW zal zij vermoedelijke niet in aanmerking komen voor de maatwerkvoorziening voor chronische zorgkosten die gemeenten gaan inrichten.

Tabel 5.2 vat samen hoe de koopkracht van Marja zich in de komende jaren ontwikkelt bij ongewijzigd beleid en uitgaande van de economische vooruitzichten zoals die zich ten tijde van het regeerakkoord aftekenden. De inkomensdaling van € 175 per maand komt neer op koopkrachtverlies van 10%.

---

<sup>28</sup> Ongeveer 450.000 ouderen zijn slechtziend en 365.000 ouderen slechthorend.

Tabel 5.2 Huishoudbudget Marja, 2012-2017, in euro's per maand

	2012	2013	2017
<b>Inkomen</b>			
- netto AOW	1498	1473	1569
- zorgtoeslag	69	88	95
- huurtoeslag	149	151	163
- tegemoetkomingen zorgkosten	42	42	0
- maatwerkvoorziening zorgkosten			0
(Totaal inkomsten)	(1758)	(1755)	(1828)
<b>Uitgaven</b>			
- vaste lasten	897	966	1077
- huishoudelijke uitgaven	309	315	341
- reserveringsuitgaven	227	240	260
(Totaal uitgaven)	(1433)	(1521)	(1678)
<b>Saldo</b>	325	233	150

### 5.3 Henk en Sjaan

Henk en Sjaan zijn een ouder echtpaar die genieten van de AOW en een klein aanvullend pensioentje van € 2500 per jaar. Ze zijn gelukkig getrouwd en hopen nog een flink aantal jaren in redelijke gezondheid met elkaar door te brengen. Ze wonen in een huurflat in Gilze-Rijen met een huur van € 550 huur per maand. Gezien hun relatief lage inkomen ontvangen zij een huurtoeslag van € 286 per maand.

Met de gezondheid gaat het de laatste jaren wel wat minder. Henk heeft hartproblemen. Hij moet twee keer in de maand voor controle naar het ziekenhuis in Tilburg, op tien kilometer afstand. Henk en Sjaan hebben zelf geen auto, maar hun dochter rijdt altijd. Henk moet een dieet volgen en gaat elke twee weken naar een diëtist, met name om het risico van ondervoeding in de gaten te houden. Sjaan is ook niet meer helemaal gezond, maar doet het huishouden nog wel volledig zelf. Daarnaast neemt zij veel van de zorg voor Henk op zich. Dat valt haar de laatste tijd steeds zwaarder, ook al omdat ze last heeft van depressieve klachten. Sinds kort gaat ze twee keer per maand

naar het Riagg voor een gesprek met een psycholoog. Sjaan en Henk hebben allebei een bril. Omdat Henk vanwege zijn hartproblemen de nodige kosten maakt, komt hij in aanmerking voor de Wtcg en de Cer en de belastingaftrek voor specifieke zorgkosten (Tsz).

Tabel 5.3 vat samen hoe de koopkracht van Henk en Sjaan zich in de komende jaren ontwikkelt bij ongewijzigd beleid en uitgaande van de economische vooruitzichten zoals die zich ten tijde van het regeerakkoord aftekenden. De inkomensdaling van € 100 per maand komt neer op een koopkrachtverlies van 4,6%.

Tabel 5.3 Huishoudbudget Henk en Sjaan, 2012-2017, in euro's per maand

	2012	2013	2017
<b>Inkomen</b>			
- netto AOW	1788	1782	1931
- zorgtoeslag	137	152	160
- huurtoeslag	286	286	310
- tegemoetkomingen zorgkosten	42	42	0
- maatwerkvoorziening zorgkosten			32
(Totaal inkomsten)	(2253)	(2262)	(2432)
<b>Uitgaven</b>			
- vaste lasten	1209	1240	1380
- huishoudelijke uitgaven	546	557	603
- reserveringsuitgaven	360	383	415
(Totaal uitgaven)	(2115)	(2180)	(2398)
<b>Saldo</b>	138	82	35

## Literatuur

CAK, 2012: *CAK in cijfers*, CAK, Den Haag

CAK, 2012: *Jaarverslag 2011*, CAK, Den Haag

CBS, 2012: 'Vrijwel altijd extra inkomsten naast de AOW', in: *Webmagazine*, 22 maart 2012

CIZ, 2012: *Basisrapportage AWBZ*

CPB, 2012: *Analyse economische effecten financieel kader Regeerakkoord*, CPB, Den Haag

Hoeymans, N., F.C. Schellevis en I. Wolters, 2010: 'Hoeveel mensen hebben één of meer chronische ziekten?', in: *Volksgezondheid Toekomst Verkenning, Nationaal Kompas Volksgezondheid*, RIVM, Bilthoven

Ministerie van VWS, 2012: *Begroting 2013*, artikel 8: specifieke kosten

NIBUD, 2012: *Koopkrachtberekeningen voor 100 huishoudens 2012-2017. Berekeningen op basis van het bijgestelde Regeerakkoord van het kabinet Rutte-II*, NIBUD, Utrecht

NIBUD, 2012: *Bestedingsmogelijkheden bij het scheiden van wonen en zorg*, NIBUD, Utrecht

NIVEL, 2011: *Factsheet fysiotherapeutisch zorggebruik*, NIVEL, Utrecht

VVD/PvdA, 2012: *Bruggen slaan. Regeerakkoord VVD-PvdA*, 29 oktober 2012

WoonOnderzoek Nederland

Koopkrachteffecten van het kabinetsbeleid Rutte-II voor 65-plussers



---

## Bijlage. Huishoudbudgetten voor voorbeeldhuishoudens

De tabellen B1 t/m B9 bevatten uitgewerkte huishoudbudgetten voor de voorbeeldhuishoudens die in de hoofdstukken 4 en 5 zijn besproken. Budgetten zijn berekend voor de jaren 2012, 2013 en 2017. Voor elk jaar is in kaart gebracht hoe het huishoudbudget er uitziet wanneer er geen extra zorgkosten zijn c.q. wanneer er wel extra zorgkosten zijn. Voor de samenstelling van huishoudbudgetten en uitgavenposten is aangesloten bij de systematiek die het NIBUD hanteert in zijn gebruikelijke budgetoverzichten. In 2012 heeft het NIBUD voorbeeldbegrotingen voor 65-plushuishoudens gepresenteerd, waarin voor alle noodzakelijke uitgaven minimale bedragen zijn opgenomen (NIBUD, 2012).<sup>29</sup> Deze cijfers zijn gebruikt als basis voor de voorbeeldbegrotingen in dit rapport. Hieronder volgt per post uit het huishoudbudget een verantwoording van de gebruikte basisgegevens en toegepaste rekenmethoden.

---

### Inkomsten

**Netto AOW-inkomen.** AOW incl. vakantietoeslag. Netto bedragen 2012 en 2013 o.b.v. informatie SVB. Voor 2013 is rekening gehouden met veranderingen in heffingskortingen o.b.v. informatie Belastingdienst. AOW en heffingskortingen na 2013 jaarlijks met 2% (het inflatiepercentage) verhoogd.

**Aanvullend pensioen.** Aanvullende pensioenen worden niet geïndexeerd in 2012-2017. Daarbovenop vindt eenmalig een korting van 0,75% plaats.

**Zorgtoeslag.** Voor 2012 en 2013 zijn de tabellen van de Belastingdienst toegepast. Na 2013 is de toeslag jaarlijks met 2% (het inflatiepercentage) verhoogd.

**Huurtoeslag.** Voor 2012 en 2013 zijn de tabellen van de Belastingdienst toegepast. Na 2013 is de toeslag jaarlijks met 2% (het inflatiepercentage) verhoogd.

---

<sup>29</sup> NIBUD, 2012: *Bestedingsmogelijkheden bij het scheiden van wonen en zorg.*

**Tegemoetkoming WTCG.** Alleen voor huishoudens met hoge zorgkosten. Voor 2012 en 2013 zijn de tabellen van het CAK toegepast. Na 2013 vervalt de WTCG

**Tegemoetkoming Specifieke Zorgkosten.** Alleen voor huishoudens met hoge zorgkosten. Voor 2012 en 2013 zijn de tabellen van de Belastingdienst toegepast. Na 2013 vervalt de TSZ.

**Compensatieregeling Eigen Risico.** Alleen voor huishoudens met hoge zorgkosten. Voor 2012 en 2013 zijn de tabellen van het CAK toegepast. Na 2013 vervalt de CER.

**Maatwerkvoorziening Chronisch Zieken.** Vanaf 2014 komt er een maatwerkvoorziening voor huishoudens met hoge zorgkosten in plaats van de huidige WTCG, TSZ en CER. Verondersteld is dat alleen huishoudens met een laag inkomen voor de regeling in aanmerking komen. Tevens is aangenomen dat de compensatie 75% bedraagt van de compensatie uit hoofde van de huidige regelingen.

---

## Uitgaven

### Vaste lasten

**Huur.** Huur voor alleenstaande in 2012 € 356 per maand conform NIBUD (2012). Huur voor echtpaar € 550 per maand conform NIBUD (2012). Alleenstaanden met hoge zorgkosten hebben een hogere huur conform budgetoverzichten NIBUD (€ 406 in plaats van € 356 per maand). Jaarlijkse huurverhoging: voor lage inkomens 1,5% boven inflatiepercentage conform Regeerakkoord.

**Gas, elektra, water.** Uitgaven in 2012 conform NIBUD (2012). Stookkosten (gas) zijn hoger voor alleenstaanden en echtparen met zorgkosten conform NIBUD (2012). Tarieven stijgen met 2% per jaar.

**Lokale heffingen.** Heffingen in 2012 conform NIBUD (2012). Tarieven stijgen met 2% per jaar. Alleenstaanden en echtparen met uitsluitend AOW zijn vrijgesteld van lokale heffingen.

**Telefoon, kabel, internet.** Uitgaven in 2012 conform NIBUD (2012). Uitgaven zijn hoger voor alleenstaanden en echtparen met zorgkosten conform NIBUD (2012): € 62 in plaats van € 52 per maand. Tarieven stijgen met 2% per jaar.

**Zorgverzekering.** Premie in 2012 conform NIBUD (2012). Premie in 2013 ongewijzigd. Premies stijgen na 2013 met 2% per jaar.

**Overige verzekeringen.** Kosten in 2012 conform NIBUD (2012). Premies stijgen na 2012 met 2% per jaar.

**Contributies en abonnementen.** Uitgaven in 2012 conform NIBUD (2012). Uitgaven stijgen na 2012 met 2% per jaar.

**Privé vervoer naar dagopvang, ziekenhuis e.d.** Geen uitgaven voor huishoudens zonder hoge zorgkosten. Voor huishoudens met hoge zorgkosten zijn de uitgaven in 2012 conform NIBUD (2012). Uitgaven stijgen na 2012 met 2% per jaar.

**Fysiotherapie.** Geen uitgaven voor huishoudens zonder hoge zorgkosten. Voor huishoudens met hoge zorgkosten zijn de uitgaven in 2012 conform NIBUD (2012). Uitgaven stijgen na 2012 met 2% per jaar.

**Loophulpmiddelen.** Geen uitgaven voor loophulpmiddelen.

**Extra ziektekosten (eigen bijdragen).** Geen uitgaven voor huishoudens zonder hoge zorgkosten. Voor huishoudens met hoge zorgkosten zijn de uitgaven in 2012 conform NIBUD (2012). Uitgaven stijgen na 2012 met 2% per jaar.

### **Huishoudelijke uitgaven**

Alle uitgaven in 2012 conform NIBUD (2012). Uitgaven stijgen na 2012 met 2% per jaar. Huishoudens met hoge zorgkosten maken hogere kosten voor voeding dan huishoudens zonder hoge zorgkosten en minder kosten voor openbaar vervoer, fiets e.d. conform NIBUD (2012).

### **Reserveringsuitgaven**

Alle uitgaven in 2012 conform NIBUD (2012). Uitgaven stijgen na 2012 met 2% per jaar. Huishoudens met hoge zorgkosten maken hogere kosten voor

kleding/schoeisel dan huishoudens zonder hoge zorgkosten conform NIBUD (2012).

**Eigen risico ziektekosten.** Het eigen risico in de ziektekostenverzekering is in 2012 € 220 per persoon per jaar en in 2013 € 350. Verondersteld is dat het eigen risico wordt volgemaakt. Na 2013 stijgt het eigen risico met 2% per jaar.

---

## Saldo

Het saldo van inkomsten en uitgaven geeft weer welke vrije bestedingsruimte een huishouden overhoudt, nadat alle gebruikelijke uitgaven zijn gedaan.

De tabellen B1 t/m B9 representeren huishoudbudgetten (minimale noodzakelijke uitgaven) voor de huishoudens die in de hoofdstukken 4 en 5 van dit rapport zijn besproken.

<b>Tabel B1 Alleenstaand AOW</b>						
<b>Geen aanvullend pensioen</b>	<b>Geen extra zorgkosten</b>			<b>Wel extra zorgkosten</b>		
	<b>2012</b>	<b>2013</b>	<b>2017</b>	<b>2012</b>	<b>2013</b>	<b>2017</b>
<b><u>Inkomen</u></b>						
Netto maand inkomen	€ 1.140,80	€1.135,65	€1.236,35	€ 1.140,80	€ 1.135,65	€ 1.236,35
zorgtoeslag	€ 69,00	€ 88,00	€ 95,25	€ 69,00	€ 88,00	€ 95,25
huurtoeslag	€ 177,00	€ 173,00	€ 187,26	€ 210,00	€ 206,00	€ 222,98
tegemoetkoming wtcg	€ 0,00	€ 0,00	€ 0,00	€ 30,00	€ 30,00	€ 0,00
Tegemoetk. spec. zorgkosten	€ 0,00	€ 0,00	€ 0,00	€ 5,00	€ 5,00	€ 0,00
Cer	€ 0,00	€ 0,00	€ 0,00	€ 7,08	€ 7,83	€ 0,00
Maatwerkvoorziening CG	€ 0,00	€ 0,00	€ 0,00	€ 0,00	€ 0,00	€ 31,56
<b>Totaal Inkomsten</b>	<b>€ 1.386,80</b>	<b>€1.396,65</b>	<b>€1.518,86</b>	<b>€ 1.461,88</b>	<b>€ 1.472,48</b>	<b>€ 1.586,15</b>
<b><u>Uitgaven</u></b>						
Huur	€ 356,00	€ 368,57	€ 423,43	€ 406,00	€ 420,33	€ 482,90
gas	€ 69,00	€ 70,38	€ 76,18	€ 81,00	€ 82,62	€ 89,43
elektriciteit	€ 34,00	€ 34,68	€ 37,54	€ 34,00	€ 34,68	€ 37,54
water	€ 8,00	€ 8,16	€ 8,83	€ 8,00	€ 8,16	€ 8,83
heffingen	€ 0,00	€ 0,00	€ 0,00	€ 0,00	€ 0,00	€ 0,00
telefoon, kabel en internet	€ 52,00	€ 53,04	€ 57,41	€ 62,00	€ 63,24	€ 68,45
zorgverzekering	€ 131,00	€ 131,00	€ 141,80	€ 131,00	€ 131,00	€ 141,80
inboedelverzekering	€ 8,00	€ 8,16	€ 8,83	€ 8,00	€ 8,16	€ 8,83
overige verzekeringen	€ 3,00	€ 3,06	€ 3,31	€ 3,00	€ 3,06	€ 3,31
contributies en abonnementen	€ 12,00	€ 12,24	€ 13,25	€ 12,00	€ 12,24	€ 13,25
privé vervoersk. ziekenhuis	€ 0,00	€ 0,00	€ 0,00	€ 13,00	€ 13,26	€ 14,35
Fysiotherapie	€ 0,00	€ 0,00	€ 0,00	€ 40,00	€ 40,80	€ 44,16
loophulpmiddelen	€ 0,00	€ 0,00	€ 0,00	€ 0,00	€ 0,00	€ 0,00
Extra ziektekn (eigen bijdragen)	€ 0,00	€ 0,00	€ 0,00	€ 20,00	€ 20,40	€ 22,08
<b>Vaste lasten</b>	<b>€ 673,00</b>	<b>€ 689,29</b>	<b>€ 770,59</b>	<b>€ 818,00</b>	<b>€ 837,95</b>	<b>€ 934,95</b>
Voeding en versnaperingen	€ 168,00	€ 171,36	€ 185,49	€ 217,00	€ 221,34	€ 239,59
roken	€ 0,00	€ 0,00	€ 0,00	€ 0,00	€ 0,00	€ 0,00
was- en schoonmaakkosten	€ 7,00	€ 7,14	€ 7,73	€ 7,00	€ 7,14	€ 7,73
persoonlijke verzorging	€ 22,00	€ 22,44	€ 24,29	€ 22,00	€ 22,44	€ 24,29
huishoudelijk hulp e.d.	€ 20,00	€ 20,40	€ 22,08	€ 20,00	€ 20,40	€ 22,08
huisdieren	€ 0,00	€ 0,00	€ 0,00	€ 0,00	€ 0,00	€ 0,00
diversen (postzegels, bloemen)	€ 21,00	€ 21,42	€ 23,19	€ 21,00	€ 21,42	€ 23,19
cadeaus en donaties	€ 16,90	€ 17,24	€ 18,66	€ 16,90	€ 17,24	€ 18,66
openbaar vervoer, fiets	€ 10,00	€ 10,20	€ 11,04	€ 5,00	€ 5,10	€ 5,52
<b>Huishoudelijke uitgaven</b>	<b>€ 264,90</b>	<b>€ 270,20</b>	<b>€ 292,47</b>	<b>€ 308,90</b>	<b>€ 315,08</b>	<b>€ 341,05</b>
Kleding en schoenen	€ 50,00	€ 51,00	€ 55,20	€ 75,00	€ 76,50	€ 82,81
Inventaris en onderhoud	€ 91,00	€ 92,82	€ 100,47	€ 91,00	€ 92,82	€ 100,47
Extra ziektekosten(eigen risico)	€ 20,80	€ 29,00	€ 31,39	€ 20,80	€ 29,00	€ 31,39
Recreatie (vak., weekenden)	€ 40,54	€ 41,35	€ 44,76	€ 40,54	€ 41,35	€ 44,76
<b>Reserveringsuitgaven</b>	<b>€ 202,34</b>	<b>€ 214,17</b>	<b>€ 231,83</b>	<b>€ 227,34</b>	<b>€ 239,67</b>	<b>€ 259,43</b>
<b>Saldo</b>	<b>€ 246,56</b>	<b>€ 222,99</b>	<b>€ 223,98</b>	<b>€ 107,64</b>	<b>€ 79,78</b>	<b>€ 50,72</b>

Koopkrachteeffecten van het kabinetsbeleid Rutte-II voor 65-plussers

Tabel B2 Alleenstaand AOW + 5.000 aanvullend pensioen	Geen extra zorgkosten			Wel extra zorgkosten		
	2012	2013	2017	2012	2013	2017
<b>Inkomen</b>						
netto aow maandelijks	€1.497,82	€1.472,75	€1.569,22	€ 1.497,82	€ 1.472,75	€ 1.569,22
zorgtoeslag	€ 69,00	€ 88,00	€ 95,25	€ 69,00	€ 88,00	€ 95,25
huurtoeslag	€ 116,00	€ 119,00	€ 128,81	€ 149,00	€ 151,00	€ 163,45
tegemoetkoming wtcg	€ 0,00	€ 0,00	€ 0,00	€ 30,00	€ 30,00	€ 0,00
tegemoetkoming spec. zorgkosten	€ 0,00	€ 0,00	€ 0,00	€ 5,00	€ 5,00	€ 0,00
Cer	€ 0,00	€ 0,00	€ 0,00	€ 7,08	€ 7,83	€ 0,00
Maatwerkvoorziening CG	€ 0,00	€ 0,00	€ 0,00	€ 0,00	€ 0,00	€ 32,13
<b>Totaal Inkomsten</b>	<b>€1.682,82</b>	<b>€1.679,75</b>	<b>€1.793,28</b>	<b>€ 1.757,90</b>	<b>€ 1.754,58</b>	<b>€ 1.860,05</b>
<b>Uitgaven</b>						
Huur	€ 356,00	€ 368,57	€ 423,43	€ 406,00	€ 420,33	€ 482,90
gas	€ 69,00	€ 70,38	€ 76,18	€ 81,00	€ 82,62	€ 89,43
elektriciteit	€ 34,00	€ 34,68	€ 37,54	€ 34,00	€ 34,68	€ 37,54
water	€ 8,00	€ 8,16	€ 8,83	€ 8,00	€ 8,16	€ 8,83
heffingen	€ 51,10	€ 52,12	€ 56,42	€ 51,10	€ 52,12	€ 56,42
telefoon, kabel en internet	€ 52,00	€ 53,04	€ 57,41	€ 62,00	€ 63,24	€ 68,45
zorgverzekering	€ 131,00	€ 131,00	€ 144,63	€ 131,00	€ 131,00	€ 144,63
inboedelverzekering	€ 8,00	€ 8,16	€ 8,83	€ 8,00	€ 8,16	€ 8,83
overige verzekeringen	€ 3,00	€ 3,06	€ 3,31	€ 3,00	€ 3,06	€ 3,31
contributies en abonnementen	€ 12,00	€ 12,24	€ 13,25	€ 12,00	€ 12,24	€ 13,25
privé vervoerskosten ziekenhuis	€ 0,00	€ 0,00	€ 0,00	€ 13,00	€ 13,26	€ 14,35
Fysiotherapie	€ 0,00	€ 0,00	€ 0,00	€ 40,00	€ 40,80	€ 44,16
loophulpmiddelen	€ 0,00	€ 0,00	€ 0,00	€ 0,00	€ 0,00	€ 0,00
Extra ziektekn (eigen bijdragen)	€ 0,00	€ 0,00	€ 0,00	€ 27,47	€ 25,94	€ 28,08
<b>Vaste lasten</b>	<b>€ 724,10</b>	<b>€ 741,41</b>	<b>€ 829,84</b>	<b>€ 876,57</b>	<b>€ 895,61</b>	<b>€ 1.000,20</b>
Voeding en versnaperingen	€ 168,00	€ 171,36	€ 185,49	€ 217,00	€ 221,34	€ 239,59
roken	€ 0,00	€ 0,00	€ 0,00	€ 0,00	€ 0,00	€ 0,00
was- en schoonmaakkosten	€ 7,00	€ 7,14	€ 7,73	€ 7,00	€ 7,14	€ 7,73
persoonlijke verzorging	€ 22,00	€ 22,44	€ 24,29	€ 22,00	€ 22,44	€ 24,29
huishoudelijk hulp e.d.	€ 20,00	€ 20,40	€ 22,08	€ 20,00	€ 20,40	€ 22,08
huisdieren	€ 0,00	€ 0,00	€ 0,00		€ 0,00	€ 0,00
diversen (postzegels, bloemen)	€ 21,00	€ 21,42	€ 23,19	€ 21,00	€ 21,42	€ 23,19
cadeaus en donaties	€ 16,90	€ 17,24	€ 18,66	€ 16,90	€ 17,24	€ 18,66
openbaar vervoer, fiets	€ 10,00	€ 10,20	€ 11,04	€ 5,00	€ 5,10	€ 5,52
<b>Huishoudelijke uitgaven</b>	<b>€ 264,90</b>	<b>€ 270,20</b>	<b>€ 292,47</b>	<b>€ 308,90</b>	<b>€ 315,08</b>	<b>€ 341,05</b>
Kleding en schoenen	€ 50,00	€ 51,00	€ 55,20	€ 75,00	€ 76,50	€ 82,81
Inventaris en onderhoud	€ 91,00	€ 92,82	€ 100,47	€ 91,00	€ 92,82	€ 100,47
Extra ziektekosten(eigen risico)	€ 20,80	€ 29,00	€ 32,02	€ 20,80	€ 29,00	€ 32,02
Recreatie (vakantie, weekenden)	€ 40,54	€ 41,35	€ 44,76	€ 40,54	€ 41,35	€ 44,76
<b>Reserveringsuitgaven</b>	<b>€ 202,34</b>	<b>€ 214,17</b>	<b>€ 232,45</b>	<b>€ 227,34</b>	<b>€ 239,67</b>	<b>€ 260,06</b>
<b>Saldo</b>	<b>€ 491,48</b>	<b>€ 453,97</b>	<b>€ 438,52</b>	<b>€ 345,09</b>	<b>€ 304,22</b>	<b>€ 258,74</b>

Koopkrachthefften van het kabinetsbeleid Rutte-II voor 65-plussers

Tabel B3 Alleenstaand AOW + 30.000 aanvullend pensioen	Geen extra zorgkosten			Wel extra zorgkosten		
	2012	2013	2017	2012	2013	2017
<b>Inkomen</b>						
netto aow maandelijks	€ 2.874,37	€ 2.869,44	€ 2.896,26	€ 2.874,37	€ 2.869,44	€ 2.896,26
zorgtoeslag	€ 0,00	€ 0,00	€ 0,00	€ 0,00	€ 0,00	€ 0,00
huurtoeslag	€ 0,00	€ 0,00	€ 0,00	€ 0,00	€ 0,00	€ 0,00
tegemoetkoming wtcg	€ 0,00	€ 0,00	€ 0,00	€ 30,00	€ 0,00	€ 0,00
tegemoetkoming spec. zorgkosten	€ 0,00	€ 0,00	€ 0,00	€ 5,00	€ 0,00	€ 0,00
Cer	€ 0,00	€ 0,00	€ 0,00	€ 7,08	€ 7,83	€ 0,00
Maatwerkvoorziening CG	€ 0,00	€ 0,00	€ 0,00	€ 0,00	€ 0,00	€ 0,00
<b>Totaal Inkomsten</b>	<b>€ 2.874,37</b>	<b>€ 2.869,44</b>	<b>€ 2.896,26</b>	<b>€ 2.916,45</b>	<b>€ 2.877,27</b>	<b>€ 2.896,26</b>
<b>Uitgaven</b>						
Huur	€ 356,00	€ 386,72	€ 538,52	€ 406,00	€ 441,04	€ 614,15
gas	€ 69,00	€ 70,38	€ 76,18	€ 81,00	€ 82,62	€ 89,43
elektriciteit	€ 34,00	€ 34,68	€ 37,54	€ 34,00	€ 34,68	€ 37,54
water	€ 8,00	€ 8,16	€ 8,83	€ 8,00	€ 8,16	€ 8,83
heffingen	€ 51,00	€ 52,02	€ 56,31	€ 51,00	€ 52,02	€ 56,31
telefoon, kabel en internet	€ 52,00	€ 53,04	€ 57,41	€ 62,00	€ 63,24	€ 68,45
zorgverzekering	€ 131,00	€ 131,00	€ 144,63	€ 131,00	€ 131,00	€ 144,63
inboedelverzekering	€ 8,00	€ 8,16	€ 8,83	€ 8,00	€ 8,16	€ 8,83
overige verzekeringen	€ 3,00	€ 3,06	€ 3,31	€ 3,00	€ 3,06	€ 3,31
contributies en abonnementen	€ 12,00	€ 12,24	€ 13,25	€ 12,00	€ 12,24	€ 13,25
privé vervoerskosten ziekenhuis	€ 0,00	€ 0,00	€ 0,00	€ 13,00	€ 13,26	€ 14,35
Fysiotherapie	€ 0,00	€ 0,00	€ 0,00	€ 40,00	€ 40,80	€ 44,16
loophulpmiddelen	€ 0,00	€ 0,00	€ 0,00	€ 0,00	€ 0,00	€ 0,00
Extra ziektekosten (eigen bijdragen)	€ 0,00	€ 0,00	€ 0,00	€ 151,59	€ 150,06	€ 162,43
<b>Vaste lasten</b>	<b>€ 724,00</b>	<b>€ 759,46</b>	<b>€ 944,82</b>	<b>€ 1.000,59</b>	<b>€ 1.040,34</b>	<b>€ 1.265,69</b>
Voeding en versnaperingen	€ 168,00	€ 171,36	€ 185,49	€ 217,00	€ 221,34	€ 239,59
roken	€ 0,00	€ 0,00	€ 0,00	€ 0,00	€ 0,00	€ 0,00
was- en schoonmaakkosten	€ 7,00	€ 7,14	€ 7,73	€ 7,00	€ 7,14	€ 7,73
persoonlijke verzorging	€ 22,00	€ 22,44	€ 24,29	€ 22,00	€ 22,44	€ 24,29
huishoudelijk hulp e.d.	€ 20,00	€ 20,40	€ 22,08	€ 20,00	€ 20,40	€ 22,08
huisdieren	€ 0,00	€ 0,00	€ 0,00	€ 0,00	€ 0,00	€ 0,00
diversen (postzegels, bloemen)	€ 21,00	€ 21,42	€ 23,19	€ 21,00	€ 21,42	€ 23,19
cadeaus en donaties	€ 16,90	€ 17,24	€ 18,66	€ 16,90	€ 17,24	€ 18,66
openbaar vervoer, fiets	€ 10,00	€ 10,20	€ 11,04	€ 5,00	€ 5,10	€ 5,52
<b>Huishoudelijke uitgaven</b>	<b>€ 264,90</b>	<b>€ 270,20</b>	<b>€ 292,47</b>	<b>€ 308,90</b>	<b>€ 315,08</b>	<b>€ 341,05</b>
Kleding en schoenen	€ 50,00	€ 51,00	€ 55,20	€ 75,00	€ 76,50	€ 82,81
Inventaris en onderhoud	€ 91,00	€ 92,82	€ 100,47	€ 91,00	€ 92,82	€ 100,47
Extra ziektekosten (eigen risico)	€ 20,80	€ 29,00	€ 32,02	€ 20,80	€ 29,00	€ 32,02
Recreatie (vakantie, weekenden)	€ 40,54	€ 41,35	€ 44,76	€ 40,54	€ 41,35	€ 44,76
<b>Reserveringsuitgaven</b>	<b>€ 202,34</b>	<b>€ 214,17</b>	<b>€ 232,45</b>	<b>€ 227,34</b>	<b>€ 239,67</b>	<b>€ 260,06</b>
<b>Saldo</b>	<b>€ 1.683,13</b>	<b>€ 1.625,61</b>	<b>€ 1.426,52</b>	<b>€ 1.379,62</b>	<b>€ 1.282,19</b>	<b>€ 1.029,47</b>

Koopkrachteeffecten van het kabinetsbeleid Rutte-II voor 65-plussers

Tabel B4 Echtbaar AOW geen aanvullend pensioen	Geen extra zorgkosten			Wel extra zorgkosten (één partner)		
	2012	2013	2017	2012	2013	2017
<b>Inkomen</b>						
netto aow maandelijks	€1.591,18	€1.599,42	€1.760,27	€ 1.591,18	€ 1.599,42	€ 1.760,27
zorgtoeslag	€ 145,00	€ 170,00	€ 143,90	€ 145,00	€ 170,00	€ 143,90
huurtoeslag	€ 287,00	€ 286,00	€ 309,58	€ 287,00	€ 286,00	€ 309,58
tegemoetkoming wtcg	€ 0,00	€ 0,00	€ 0,00	€ 30,00	€ 30,00	€ 0,00
tegemoetkoming spec. zorgkosten	€ 0,00	€ 0,00	€ 0,00	€ 5,00	€ 5,00	€ 0,00
Cer	€ 0,00	€ 0,00	€ 0,00	€ 7,08	€ 7,83	€ 0,00
maatwerkvoorziening CG	€ 0,00	€ 0,00	€ 0,00	€ 0,00	€ 0,00	€ 32,13
<b>Totaal Inkomsten</b>	<b>€2.023,18</b>	<b>€2.055,42</b>	<b>€2.213,75</b>	<b>€ 2.065,26</b>	<b>€ 2.098,25</b>	<b>€ 2.245,87</b>
<b>Uitgaven</b>						
Huur	€ 550,00	€ 569,42	€ 654,17	€ 550,00	€ 569,42	€ 654,17
gas	€ 81,00	€ 82,62	€ 89,43	€ 81,00	€ 82,62	€ 89,43
elektriciteit	€ 60,00	€ 61,20	€ 66,24	€ 60,00	€ 61,20	€ 66,24
water	€ 12,00	€ 12,24	€ 13,25	€ 12,00	€ 12,24	€ 13,25
heffingen	€ 0,00	€ 0,00	€ 0,00	€ 0,00	€ 0,00	€ 0,00
telefoon, kabel en internet	€ 62,00	€ 63,24	€ 68,45	€ 62,00	€ 63,24	€ 68,45
zorgverzekering	€ 263,00	€ 263,00	€ 284,68	€ 263,00	€ 263,00	€ 284,68
inboedelverzekering	€ 9,00	€ 9,18	€ 9,94	€ 9,00	€ 9,18	€ 9,94
overige verzekeringen	€ 5,00	€ 5,10	€ 5,52	€ 5,00	€ 5,10	€ 5,52
contributies en abonnementen	€ 16,00	€ 16,32	€ 17,67	€ 16,00	€ 16,32	€ 17,67
vervoerskosten	€ 0,00	€ 0,00	€ 0,00	€ 13,00	€ 13,26	€ 14,35
Fysiotherapie	€ 0,00	€ 0,00	€ 0,00	€ 40,00	€ 40,80	€ 44,16
loophulpmiddelen	€ 0,00	€ 0,00	€ 0,00	€ 0,00	€ 0,00	€ 0,00
Extra ziektekn (eigen bijdragen)	€ 0,00	€ 0,00	€ 0,00	€ 17,30	€ 17,80	€ 19,27
<b>Vaste lasten</b>	<b>€1.058,00</b>	<b>€1.082,32</b>	<b>€1.209,35</b>	<b>€ 1.128,30</b>	<b>€ 1.154,18</b>	<b>€ 1.287,14</b>
Voeding en versnaperingen	€ 322,56	€ 329,01	€ 356,13	€ 417,00	€ 425,34	€ 460,40
roken	€ 0,00	€ 0,00	€ 0,00	€ 0,00	€ 0,00	€ 0,00
was- en schoonmaakkosten	€ 14,00	€ 14,28	€ 15,46	€ 14,00	€ 14,28	€ 15,46
persoonlijke verzorging	€ 45,00	€ 45,90	€ 49,68	€ 45,00	€ 45,90	€ 49,68
huishoudelijk hulp e.d.	€ 20,00	€ 20,40	€ 22,08	€ 20,00	€ 20,40	€ 22,08
huisdieren	€ 0,00	€ 0,00	€ 0,00	€ 0,00	€ 0,00	€ 0,00
diversen (postzegels, bloemen)	€ 23,00	€ 23,46	€ 25,39	€ 23,00	€ 23,46	€ 25,39
cadeaus en donaties	€ 16,90	€ 17,24	€ 18,66	€ 16,90	€ 17,24	€ 18,66
openbaar vervoer, fiets	€ 20,00	€ 20,40	€ 22,08	€ 10,00	€ 10,20	€ 11,04
<b>Huishoudelijke uitgaven</b>	<b>€ 461,46</b>	<b>€ 470,69</b>	<b>€ 509,49</b>	<b>€ 545,90</b>	<b>€ 556,82</b>	<b>€ 602,72</b>
Kleding en schoenen	€ 100,00	€ 102,00	€ 110,41	€ 150,00	€ 153,00	€ 165,61
Inventaris en onderhoud	€ 100,00	€ 102,00	€ 110,41	€ 100,00	€ 102,00	€ 110,41
Extra ziektekosten (eigen risico)	€ 41,60	€ 58,00	€ 62,78	€ 41,60	€ 58,00	€ 62,78
Recreatie (vakantie, weekenden)	€ 68,70	€ 70,07	€ 75,85	€ 68,70	€ 70,07	€ 75,85
<b>Reserveringsuitgaven</b>	<b>€ 310,30</b>	<b>€ 332,07</b>	<b>€ 359,45</b>	<b>€ 360,30</b>	<b>€ 383,07</b>	<b>€ 414,65</b>
<b>Saldo</b>	<b>€ 193,42</b>	<b>€ 170,34</b>	<b>€ 135,45</b>	<b>€ 30,76</b>	<b>€ 4,19</b>	<b>-€ 58,64</b>



Koopkrachtheffecten van het kabinetsbeleid Rutte-II voor 65-plussers

Tabel B5 Echtbaar AOW + 10.000 aanvullend pensioen	Geen extra zorgkosten			Wel extra zorgkosten (één partner)		
	2012	2013	2017	2012	2013	2017
<b>Inkomen</b>						
netto aow maandelijks	€2.313,81	€2.287,18	€2.437,81	€ 2.313,81	€ 2.287,18	€ 2.437,81
zorgtoeslag	€ 109,00	€ 107,00	€ 115,82	€ 109,00	€ 107,00	€ 115,82
huurtoeslag	€ 123,00	€ 125,00	€ 135,30	€ 123,00	€ 125,00	€ 135,30
tegemoetkoming wtcg	€ 0,00	€ 0,00	€ 0,00	€ 30,00	€ 0,00	€ 0,00
tegemoetkoming spec. zorgkosten	€ 0,00	€ 0,00	€ 0,00	€ 5,00	€ 0,00	€ 0,00
Cer	€ 0,00	€ 0,00	€ 0,00	€ 7,08	€ 7,83	€ 0,00
maatwerkvoorziening CG	€ 0,00	€ 0,00	€ 0,00	€ 0,00	€ 0,00	€ 0,00
<b>Totaal Inkomsten</b>	<b>€2.545,81</b>	<b>€2.519,18</b>	<b>€2.688,93</b>	<b>€ 2.587,89</b>	<b>€ 2.527,01</b>	<b>€ 2.688,93</b>
<b>Uitgaven</b>						
Huur	€ 550,00	€ 569,42	€ 654,17	€ 550,00	€ 569,42	€ 654,17
gas	€ 81,00	€ 82,62	€ 89,43	€ 81,00	€ 82,62	€ 89,43
elektriciteit	€ 60,00	€ 61,20	€ 66,24	€ 60,00	€ 61,20	€ 66,24
water	€ 12,00	€ 12,24	€ 13,25	€ 12,00	€ 12,24	€ 13,25
heffingen	€ 51,10	€ 52,12	€ 56,42	€ 51,10	€ 52,12	€ 56,42
telefoon, kabel en internet	€ 62,00	€ 63,24	€ 68,45	€ 62,00	€ 63,24	€ 68,45
zorgverzekering	€ 263,00	€ 263,00	€ 284,68	€ 263,00	€ 263,00	€ 284,68
inboedelverzekering	€ 9,00	€ 9,18	€ 9,94	€ 9,00	€ 9,18	€ 9,94
overige verzekeringen	€ 5,00	€ 5,10	€ 5,52	€ 5,00	€ 5,10	€ 5,52
contributies en abonnementen	€ 16,00	€ 16,32	€ 17,67	€ 16,00	€ 16,32	€ 17,67
vervoerskosten	€ 0,00	€ 0,00	€ 0,00	€ 13,00	€ 13,26	€ 14,35
Fysiotherapie	€ 0,00	€ 0,00	€ 0,00	€ 40,00	€ 40,80	€ 44,16
loophulpmiddelen	€ 0,00	€ 0,00	€ 0,00	€ 0,00	€ 0,00	€ 0,00
Extra ziektekosten(eigen bijdrage)	€ 0,00	€ 0,00	€ 0,00	€ 60,40	€ 54,34	€ 58,82
<b>Vaste lasten</b>	<b>€1.109,10</b>	<b>€1.134,44</b>	<b>€1.265,77</b>	<b>€ 1.222,50</b>	<b>€ 1.242,84</b>	<b>€ 1.383,11</b>
Voeding en versnaperingen	€ 322,56	€ 329,01	€ 356,13	€ 417,00	€ 425,34	€ 460,40
roken		€ 0,00	€ 0,00		€ 0,00	€ 0,00
was- en schoonmaakkosten	€ 14,00	€ 14,28	€ 15,46	€ 14,00	€ 14,28	€ 15,46
persoonlijke verzorging	€ 45,00	€ 45,90	€ 49,68	€ 45,00	€ 45,90	€ 49,68
huishoudelijk hulp e.d.	€ 20,00	€ 20,40	€ 22,08	€ 20,00	€ 20,40	€ 22,08
huisdieren	€ 0,00	€ 0,00	€ 0,00	€ 0,00	€ 0,00	€ 0,00
diversen (postzegels, bloemen)	€ 23,00	€ 23,46	€ 25,39	€ 23,00	€ 23,46	€ 25,39
cadeaus en donaties	€ 16,90	€ 17,24	€ 18,66	€ 16,90	€ 17,24	€ 18,66
openbaar vervoer, fiets	€ 20,00	€ 20,40	€ 22,08	€ 10,00	€ 10,20	€ 11,04
<b>Huishoudelijke uitgaven</b>	<b>€ 461,46</b>	<b>€ 470,69</b>	<b>€ 509,49</b>	<b>€ 545,90</b>	<b>€ 556,82</b>	<b>€ 602,72</b>
Kleding en schoenen	€ 100,00	€ 102,00	€ 110,41	€ 150,00	€ 153,00	€ 165,61
Inventaris en onderhoud	€ 100,00	€ 102,00	€ 110,41	€ 100,00	€ 102,00	€ 110,41
Extra ziektekosten(eigen risico)	€ 41,60	€ 58,00	€ 62,78	€ 41,60	€ 58,00	€ 62,78
Recreatie (vakantie, weekenden)	€ 68,70	€ 70,07	€ 75,85	€ 68,70	€ 70,07	€ 75,85
<b>Reserveringsuitgaven</b>	<b>€ 310,30</b>	<b>€ 332,07</b>	<b>€ 359,45</b>	<b>€ 360,30</b>	<b>€ 383,07</b>	<b>€ 414,65</b>
<b>Saldo</b>	<b>€ 664,95</b>	<b>€ 581,98</b>	<b>€ 554,22</b>	<b>€ 459,19</b>	<b>€ 344,28</b>	<b>€ 288,46</b>

Koopkrachteeffecten van het kabinetsbeleid Rutte-II voor 65-plussers

<b>Tabel B6 Echtbaar AOW + 30.000 aanvullend pensioen</b>						
	Geen extra zorgkosten			Wel extra zorgkosten (één partner)		
	2012	2013	2017	2012	2013	2017
<b>Inkomen</b>						
netto aow maandelijks	€3.433,99	€3.394,60	€3.518,92	€ 3.433,99	€ 3.394,60	€ 3.518,92
zorgtoeslag	€ 45,00	€ 4,00	€ 0,00	€ 45,00	€ 4,00	€ 0,00
huurtoeslag	€ 0,00	€ 0,00	€ 0,00	€ 0,00	€ 0,00	€ 0,00
tegemoetkoming wtcg	€ 0,00	€ 0,00	€ 0,00	€ 30,00	€ 0,00	€ 0,00
tegemoetkoming spec. zorgkosten	€ 0,00	€ 0,00	€ 0,00	€ 5,00	€ 0,00	€ 0,00
Cer	€ 0,00	€ 0,00	€ 0,00	€ 7,08	€ 7,83	€ 0,00
maatwerkvoorziening CG	€ 0,00	€ 0,00	€ 0,00	€ 0,00	€ 0,00	€ 5,88
<b>Totaal Inkomsten</b>	<b>€3.478,99</b>	<b>€3.398,60</b>	<b>€3.518,92</b>	<b>€ 3.521,07</b>	<b>€ 3.406,43</b>	<b>€ 3.524,80</b>
<b>Uitgaven</b>						
Huur	€ 550,00	€ 597,47	€ 831,98	€ 550,00	€ 597,47	€ 831,98
gas	€ 81,00	€ 82,62	€ 89,43	€ 81,00	€ 82,62	€ 89,43
elektriciteit	€ 60,00	€ 61,20	€ 66,24	€ 60,00	€ 61,20	€ 66,24
water	€ 12,00	€ 12,24	€ 13,25	€ 12,00	€ 12,24	€ 13,25
heffingen	€ 51,10	€ 52,12	€ 56,42	€ 51,10	€ 52,12	€ 56,42
telefoon, kabel en internet	€ 62,00	€ 63,24	€ 68,45	€ 62,00	€ 63,24	€ 68,45
zorgverzekering	€ 263,00	€ 263,00	€ 284,68	€ 263,00	€ 263,00	€ 284,68
inboedelverzekering	€ 9,00	€ 9,18	€ 9,94	€ 9,00	€ 9,18	€ 9,94
overige verzekeringen	€ 5,00	€ 5,10	€ 5,52	€ 5,00	€ 5,10	€ 5,52
contributies en abonnementen	€ 16,00	€ 16,32	€ 17,67	€ 16,00	€ 16,32	€ 17,67
vervoerskosten	€ 0,00	€ 0,00	€ 0,00	€ 13,00	€ 13,26	€ 14,35
Fysiotherapie	€ 0,00	€ 0,00	€ 0,00	€ 40,00	€ 40,80	€ 44,16
loophulpmiddelen	€ 0,00	€ 0,00	€ 0,00	€ 0,00	€ 0,00	€ 0,00
Extra ziektekn (eigen bijdragen)	€ 0,00	€ 0,00	€ 0,00	€ 169,44	€ 167,21	€ 180,99
<b>Vaste lasten</b>	<b>€1.109,10</b>	<b>€1.162,49</b>	<b>€1.443,58</b>	<b>€ 1.331,54</b>	<b>€ 1.383,76</b>	<b>€ 1.683,09</b>
Voeding en versnaperingen	€ 322,56	€ 329,01	€ 356,13	€ 417,00	€ 425,34	€ 460,40
roken	€ 0,00	€ 0,00	€ 0,00	€ 0,00	€ 0,00	€ 0,00
was- en schoonmaakkosten	€ 14,00	€ 14,28	€ 15,46	€ 14,00	€ 14,28	€ 15,46
persoonlijke verzorging	€ 45,00	€ 45,90	€ 49,68	€ 45,00	€ 45,90	€ 49,68
huishoudelijk hulp e.d.	€ 20,00	€ 20,40	€ 22,08	€ 20,00	€ 20,40	€ 22,08
huisdieren	€ 0,00	€ 0,00	€ 0,00	€ 0,00	€ 0,00	€ 0,00
diversen (postzegels, bloemen)	€ 23,00	€ 23,46	€ 25,39	€ 23,00	€ 23,46	€ 25,39
cadeaus en donaties	€ 16,90	€ 17,24	€ 18,66	€ 16,90	€ 17,24	€ 18,66
openbaar vervoer, fiets	€ 20,00	€ 20,40	€ 22,08	€ 10,00	€ 10,20	€ 11,04
<b>Huishoudelijke uitgaven</b>	<b>€ 461,46</b>	<b>€ 470,69</b>	<b>€ 509,49</b>	<b>€ 545,90</b>	<b>€ 556,82</b>	<b>€ 602,72</b>
Kleding en schoenen	€ 100,00	€ 102,00	€ 110,41	€ 150,00	€ 153,00	€ 165,61
Inventaris en onderhoud	€ 100,00	€ 102,00	€ 110,41	€ 100,00	€ 102,00	€ 110,41
Extra ziektekosten (eigen risico)	€ 41,60	€ 58,00	€ 62,78	€ 41,60	€ 58,00	€ 62,78
Recreatie (vakantie, weekenden)	€ 68,70	€ 70,07	€ 75,85	€ 68,70	€ 70,07	€ 75,85
<b>Reserveringsuitgaven</b>	<b>€ 310,30</b>	<b>€ 332,07</b>	<b>€ 359,45</b>	<b>€ 360,30</b>	<b>€ 383,07</b>	<b>€ 414,65</b>
<b>Saldo</b>	<b>€1.598,13</b>	<b>€1.433,35</b>	<b>€1.206,40</b>	<b>€ 1.283,33</b>	<b>€ 1.082,78</b>	<b>€ 824,34</b>

<b>Tabel B7 Alleenstaande (Kees), AOW zonder aanvullend pensioen, extra zorgkosten ivm COPD</b>			
	<b>2012</b>	<b>2013</b>	<b>2017</b>
<b>Inkomen</b>			
netto aow maandelijks	€ 1.140,80	€ 1.135,65	€ 1.236,35
zorgtoeslag	€ 69,00	€ 88,00	€ 95,25
huurtoeslag	€ 210,00	€ 206,00	€ 222,98
tegemoetkoming wtcg	€ 30,00	€ 30,00	€ 0,00
tegemoetkoming spec. zorgkosten	€ 5,00	€ 5,00	€ 0,00
Cer	€ 7,08	€ 7,83	€ 0,00
Maatwerkvoorziening CG	€ 0,00	€ 0,00	€ 31,56
<b>Totaal Inkomsten</b>	<b>€ 1.461,88</b>	<b>€ 1.472,48</b>	<b>€ 1.586,15</b>
<b>Uitgaven</b>			
Huur	€ 406,00	€ 420,33	€ 482,90
gas	€ 81,00	€ 82,62	€ 89,43
elektriciteit	€ 34,00	€ 34,68	€ 37,54
water	€ 8,00	€ 8,16	€ 8,83
Heffingen (gemeentelijke vrijstelling)	€ 0,00	€ 0,00	€ 0,00
telefoon, kabel en internet	€ 62,00	€ 63,24	€ 68,45
zorgverzekering	€ 131,00	€ 131,00	€ 144,63
inboedelverzekering	€ 8,00	€ 8,66	€ 8,83
overige verzekeringen	€ 3,00	€ 3,25	€ 3,31
contributies en abonnementen	€ 12,00	€ 12,24	€ 13,25
vervoerskosten	€ 13,00	€ 13,26	€ 14,35
Dietetiek	€ 10,00	€ 15,00	€ 16,24
Fysiotherapie	€ 70,00	€ 82,50	€ 89,30
ziekenhuisbezoekvervoer	€ 0,00	€ 0,00	€ 0,00
loophulpmiddelen	€ 0,00	€ 0,00	€ 0,00
Extra ziektekosten (eigen bijdragen)	€ 12,20	€ 12,45	€ 13,48
<b>Vaste lasten</b>	<b>€ 850,20</b>	<b>€ 887,39</b>	<b>€ 990,55</b>
Voeding en versnaperingen	€ 217,00	€ 221,34	€ 239,59
roken	€ 0,00	€ 0,00	€ 0,00
was- en schoonmaakkosten	€ 7,00	€ 7,14	€ 7,73
persoonlijke verzorging	€ 22,00	€ 22,44	€ 24,29
huishoudelijk hulp e.d.	€ 20,00	€ 20,40	€ 22,08
huisdieren			
diversen (postzegels, bloemen)	€ 21,00	€ 21,42	€ 23,19
cadeaus en donaties	€ 16,90	€ 17,24	€ 18,66
openbaar vervoer, fiets	€ 5,00	€ 5,10	€ 5,52
<b>Huishoudelijke uitgaven</b>	<b>€ 308,90</b>	<b>€ 315,08</b>	<b>€ 341,05</b>
Kleding en schoenen	€ 75,00	€ 76,50	€ 82,81
Inventaris en onderhoud	€ 91,00	€ 92,82	€ 100,47
Extra ziektekosten (eigen risico)	€ 20,80	€ 29,17	€ 31,57
Recreatie(vakantie, weekenden)	€ 40,54	€ 41,35	€ 44,76
<b>Reserveringsuitgaven</b>	<b>€ 227,34</b>	<b>€ 239,84</b>	<b>€ 259,61</b>
<b>Saldo</b>	<b>€ 75,44</b>	<b>€ 30,18</b>	<b>-€ 5,06</b>

Koopkrachteeffecten van het kabinetsbeleid Rutte-II voor 65-plussers

<b>Tabel B8 Alleenstaande (Marja), AOW + 5.000 aanvullend pensioen, extra zorgkosten</b>			
	<b>2012</b>	<b>2013</b>	<b>2017</b>
<b>Inkomen</b>			
netto aow maandelijks	€ 1.497,82	€ 1.472,75	€ 1.569,22
zorgtoeslag	€ 69,00	€ 88,00	€ 95,25
huurtoeslag	€ 149,00	€ 151,00	€ 163,45
tegemoetkoming wtcg	€ 30,00	€ 30,00	€ 0,00
tegemoetkoming spec. zorgkosten	€ 5,00	€ 5,00	€ 0,00
Cer	€ 7,08	€ 7,83	€ 0,00
Maatwerkvoorziening CG	€ 0,00	€ 0,00	€ 0,00
<b>Totaal Inkomsten</b>	<b>€ 1.757,90</b>	<b>€ 1.754,58</b>	<b>€ 1.827,92</b>
<b>Uitgaven</b>			
Huur	€ 406,00	€ 420,33	€ 482,90
gas	€ 81,00	€ 82,62	€ 89,43
elektriciteit	€ 34,00	€ 34,68	€ 37,54
water	€ 8,00	€ 8,16	€ 8,83
heffingen	€ 51,10	€ 52,12	€ 56,42
telefoon, kabel en internet	€ 62,00	€ 63,24	€ 68,45
zorgverzekering	€ 131,00	€ 131,00	€ 144,63
inboedelverzekering	€ 8,00	€ 8,16	€ 8,83
overige verzekeringen	€ 3,00	€ 3,06	€ 3,31
contributies en abonnementen	€ 12,00	€ 12,24	€ 13,25
vervoerskosten	€ 13,00	€ 13,26	€ 14,35
Diëtetiek	€ 10,00	€ 15,00	€ 16,24
Fysiotherapie	€ 40,00	€ 52,50	€ 56,83
podotherapie	€ 0,00	€ 11,45	€ 12,39
ziekenhuisbezoekvervoer	€ 0,00	€ 0,00	€ 0,00
Bril	€ 10,00	€ 10,20	€ 10,82
Gehoorapparaat	€ 0,00	€ 12,50	€ 13,53
loophulpmiddelen(rollator)	€ 0,00	€ 10,00	€ 10,82
Extra ziektekosten(eigen bijdrage)	€ 27,47	€ 25,94	€ 28,08
<b>Vaste lasten</b>	<b>€ 896,57</b>	<b>€ 966,46</b>	<b>€ 1.076,67</b>
Voeding en versnaperingen	€ 217,00	€ 221,34	€ 239,59
roken	€ 0,00	€ 0,00	€ 0,00
was- en schoonmaakkosten	€ 7,00	€ 7,14	€ 7,73
persoonlijke verzorging	€ 22,00	€ 22,44	€ 24,29
huishoudelijk hulp e.d.	€ 20,00	€ 20,40	€ 22,08
huisdieren	€ 0,00	€ 0,00	€ 0,00
diversen (postzegels, bloemen)	€ 21,00	€ 21,42	€ 23,19
cadeaus en donaties	€ 16,90	€ 17,24	€ 18,66
openbaar vervoer, fiets	€ 5,00	€ 5,10	€ 5,52
<b>Huishoudelijke uitgaven</b>	<b>€ 308,90</b>	<b>€ 315,08</b>	<b>€ 341,05</b>
Kleding en schoenen	€ 75,00	€ 76,50	€ 82,81
Inventaris en onderhoud	€ 91,00	€ 92,82	€ 100,47
Extra ziektekosten(eigen risico)	€ 20,80	€ 29,00	€ 32,02
Recreatie (vakantie, weekenden)	€ 40,54	€ 41,35	€ 44,76
<b>Reserveringsuitgaven</b>	<b>€ 227,34</b>	<b>€ 239,67</b>	<b>€ 260,06</b>
<b>Saldo</b>	<b>€ 325,09</b>	<b>€ 233,37</b>	<b>€ 150,15</b>

<b>Tabel B9 Echtbaar (Henk en Sjaan), AOW+2500 aanvullend pensioen, extra zorg voor één partner</b>			
	<b>2012</b>	<b>2013</b>	<b>2017</b>
<b>Inkomen</b>			
netto aow maandelijks	€ 1.788,25	€ 1.781,55	€ 1.931,15
zorgtoeslag	€ 137,00	€ 152,00	€ 160,00
huurtoeslag	€ 286,00	€ 286,00	€ 309,58
tegemoetkoming wtcg	€ 30,00	€ 30,00	€ 0,00
tegemoetkoming spec. zorgkosten	€ 5,00	€ 5,00	€ 0,00
Cer	€ 7,08	€ 7,83	€ 0,00
maatwerkvoorziening CG	€ 0,00	€ 0,00	€ 31,56
<b>Totaal Inkomsten</b>	<b>€ 2.253,33</b>	<b>€ 2.262,38</b>	<b>€ 2.432,29</b>
<b>Uitgaven</b>			
Huur	€ 550,00	€ 569,42	€ 654,17
gas	€ 81,00	€ 82,62	€ 89,43
elektriciteit	€ 60,00	€ 61,20	€ 66,24
water	€ 12,00	€ 12,24	€ 13,25
heffingen	€ 51,10	€ 52,12	€ 56,42
telefoon, kabel en internet	€ 62,00	€ 63,24	€ 68,45
zorgverzekering	€ 263,00	€ 263,00	€ 284,68
inboedelverzekering	€ 9,00	€ 9,18	€ 9,94
overige verzekeringen	€ 5,00	€ 5,10	€ 5,52
contributies en abonnementen	€ 16,00	€ 16,32	€ 17,67
vervoerskosten	€ 13,00	€ 13,26	€ 14,35
ggz eerstelijns	€ 26,67	€ 27,20	€ 29,45
brillen	€ 20,00	€ 20,40	€ 22,08
diëtetiek	€ 40,00	€ 45,00	€ 48,71
Extra ziektekosten (eigen bijdragen)	€ 0,00	€ 0,00	€ 0,00
<b>Vaste lasten</b>	<b>€ 1.208,77</b>	<b>€ 1.240,30</b>	<b>€ 1.380,36</b>
Voeding en versnaperingen	€ 417,00	€ 425,34	€ 460,40
roken		€ 0,00	€ 0,00
was- en schoonmaakkosten	€ 14,00	€ 14,28	€ 15,46
persoonlijke verzorging	€ 45,00	€ 45,90	€ 49,68
huishoudelijk hulp e.d.	€ 20,00	€ 20,40	€ 22,08
huisdieren	€ 0,00	€ 0,00	€ 0,00
diversen (postzegels, bloemen)	€ 23,00	€ 23,46	€ 25,39
cadeaus en donaties	€ 16,90	€ 17,24	€ 18,66
openbaar vervoer, fiets	€ 10,00	€ 10,20	€ 11,04
<b>Huishoudelijke uitgaven</b>	<b>€ 545,90</b>	<b>€ 556,82</b>	<b>€ 602,72</b>
Kleding en schoenen	€ 150,00	€ 153,00	€ 165,61
Inventaris en onderhoud	€ 100,00	€ 102,00	€ 110,41
Extra ziektekosten (eigen risico)	€ 41,60	€ 58,00	€ 62,78
Recreatie (vakantie, weekenden)	€ 68,70	€ 70,07	€ 75,85
<b>Reserveringsuitgaven</b>	<b>€ 360,30</b>	<b>€ 383,07</b>	<b>€ 414,65</b>
<b>Saldo</b>	<b>€ 138,36</b>	<b>€ 82,19</b>	<b>€ 34,56</b>